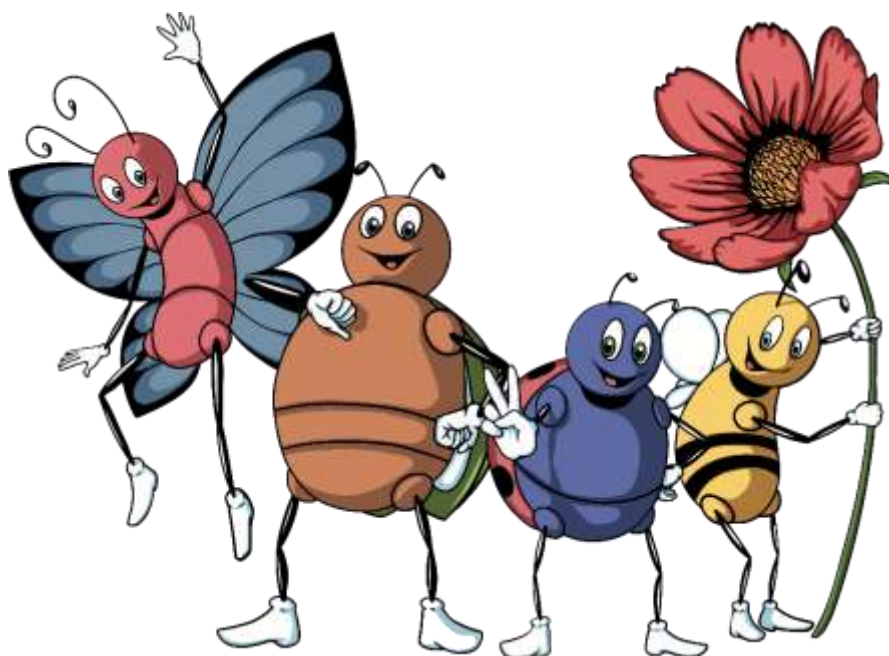


Školní vzdělávací program pro předškolní vzdělávání



„Do školky vždy chodí rádi
naši hmyzí kamarádi“

Obsah ŠVP PV:

Základní škola a Mateřská škola Katovice	0
1. IDENTIFIKAČNÍ ÚDAJE O MATEŘSKÉ ŠKOLE.....	3
1.1. Název ŠVP.....	3
1.2. Údaje o škole.....	3
1.3. Zřizovatel.....	4
1.4. Platnost dokumentu.....	4
2. OBECNÁ CHARAKTERISTIKA ŠKOLY.....	5
2.1. Velikost školy.....	5
2.2. Lokalita školy.....	5
2.3. Charakter a specifika budovy.....	5
3. PODMÍNKY VZDĚLÁVÁNÍ	6
3.1. Věcné podmínky.....	6
3.2. Životospráva.....	7
3.2.1. Stravování a pitný režim	7
3.2.2. Pobyť dětí venku.....	7
3.2.3. Odpolední odpočinek	8
3.2.4. Denní rytmus a řád	8
3.2.5. Respektování individuálních potřeb	8
3.3. Psychosociální podmínky	8
3.4. Organizace chodu.....	9
3.5. Řízení mateřské školy.....	10
3.6. Personální a pedagogické zajištění	12
3.7. Spoluúčast rodičů.....	13
3.8. Podmínky pro vzdělávání dětí se speciálními vzdělávacími potřebami	13
3.8.1. Pojetí vzdělávání dětí s přiznanými podpůrnými opatřeními.....	14
3.8.2. Systém péče o děti s přiznanými podpůrnými opatřeními v mateřské škole.....	14
3.8.3. Podmínky vzdělávání dětí s přiznanými podpůrnými opatřeními v mateřské škole	14
3.9. Podmínky vzdělávání dětí s nedostatečnou znalostí českého jazyka	14
3.10. Podmínky vzdělávání dětí nadaných.....	15
3.11. Podmínky pro vzdělávání dětí od dvou do tří let	16
4. ORGANIZACE VZDĚLÁVÁNÍ	16
4.1. Uspořádání školy, jednotlivých tříd.....	16
4.2. Přijímání dětí k předškolnímu vzdělávání	18
4.3. Individuální vzdělávání.....	19
4.4. Distanční vzdělávání.....	19
5. CHARAKTERISTIKA VZDĚLÁVACÍHO PROGRAMU.....	20

5.1.	Zaměření školy	20
5.2.	Vize školy	20
5.3.	Dlouhodobé cíle vzdělávacího programu.....	21
5.4.	Metody a formy vzdělávání.....	22
5.5.	Zajištění průběhu vzdělávání se speciálními vzdělávacími potřebami	23
5.6.	Zajištění průběhu vzdělávání dětí s odlišným mateřským jazykem (OMJ)	23
5.7.	Zajištění průběhu vzdělávání dětí nadaných.....	24
5.8.	Zajištění průběhu vzdělávání dětí od dvou do tří let	24
6.	VZDĚLÁVACÍ OBSAH.....	25
6.1.	Charakteristika vzdělávacího programu.....	25
6.2.	Pět oblastí RVP PV	26
6.3.	Principy a metody vzdělávání.....	27
6.4.	Třídní vzdělávací program	27
6.5.	Doplňkové programy.....	27
6.6.	Integrované bloky	27
7.	EVALUAČNÍ SYSTÉM MATEŘSKÉ ŠKOLY	46

1. IDENTIFIKAČNÍ ÚDAJE O MATEŘSKÉ ŠKOLE

1.1. Název ŠVP

NÁZEV ŠVP: Školní vzdělávací program pro předškolní vzdělávání

MOTIVAČNÍ NÁZEV: Do školky vždy chodí rádi naši hmyzí kamarádi

1.2. Údaje o škole

NÁZEV ŠKOLY: Základní škola a Mateřská škola Katovice, příspěvková organizace

PRÁVNÍ FORMA: Příspěvková organizace s právní subjektivitou

SÍDLO ZÁKLADNÍ ŠKOLY: Školní 284, Katovice 387 11

SÍDLO MATEŘSKÉ ŠKOLY: Školní 514, Katovice 387 11

STATUTÁRNÍ ZÁSTUPCE ŠKOLY: Mgr. Pavel Kohout

KONTAKTY:

Základní škola:

e-mail: zs@katovice.strakonice.cz

reditel@zsmskatovice.cz

telefon: 383 399 159

603 585 547

ID DATOVÉ SCHRÁNKY: btvmebp

REDIZO: 650020511

IČO: 7500168

Mateřská škola:

Zástupkyně ředitele školy pro MŠ: Olga Himmerová

e-mail: mstatovice@seznam.cz

telefon: 383 398 208

web: www.zskatovice.cz

ZPRACOVALA: Olga Himmerová

1.3. Zřizovatel

NÁZEV ZŘIZOVATELE: Městys Katovice

ADRESA ZŘIZOVATELE: Husovo náměstí 5, Katovice 387 11

1.4. Platnost dokumentu

Platnost dokumentu: od 1. 5. 2023

Číslo jednací: ZSKA279/2023

Datum projednání na pedagogické radě: 23. 3. 2023

Aktualizace dokumentu: k 1. 9. 2023

Projednáno na pedagogické radě: 31. 8. 2023

.....
ředitel školy Mgr. Pavel Kohout

.....
razítko školy

2. OBECNÁ CHARAKTERISTIKA ŠKOLY

2.1. Velikost školy

PROVOZNÍ DOBA MŠ: 6.15 – 16.15 hodin

KAPACITA ŠKOLY: 96 dětí

POČET TŘÍD: 4

VĚKOVÁ KATEGORIE: 2–7 let

POČET PRACOVNÍKŮ: 8 pedagogických pracovníků, 4 provozní pracovníci

V případě potřeby a možnosti je stálý počet pracovníků doplňován o další pracovníky (např. pedagogické asistenty, chůvy apod.).

2.2. Lokalita školy

Obec Katovice leží na řece Otavě 6 km západně od Strakonice, okresního města Jihočeského kraje. Severozápadně od městyse se vypíná vrch Katovická hora (493 m n. m.), mezi místními známá spíše pod názvem Kněží hora.

Naše mateřská škola se nachází v klidné části obce, stranou od frekventované silnice. Kolem obce jsou především zemědělsky obdělávaná pole, louky a lesy, děti tak mají možnost volnějšího pohybu i pozorování přírody a vlivu člověka na ni.

Otava protéká celými Katovicemi a procházky jsou možné po obou březích. Není od mateřské školy daleko. Dojít k ní s dětmi není časově náročné, proto ji děti znají za všech ročních období. V létě na ní mohou vidět vodáky na lodkách, v zimě zase slouží k pozorování velkého množství divokých kachen a labutí. Máme také možnost průběžně pozorovat výšku hladiny řeky měnící se vlivem počasí.

2.3. Charakter a specifika budovy

První mateřská škola byla v Katovicích založena v roce 1956. Nacházela se v centru obce v nevyhovující budově i prostředí, proto se začala stavět nová mateřská škola, která se otevřela v roce 1976 a fungovala až do roku 2023.

V srpnu 2021 započala výstavba současné mateřské školy, ukončena byla v prosinci roku 2022. K zahájení provozu v této mateřské škole došlo 9. 5. 2023.

Nová mateřská škola sousedí se základní školou a stojí na části jejího školního hřiště školy, v těsné blízkosti starých pavilonů. Po demolici těchto pavilonů vznikne nová zahrada mateřské školy. Tyto úpravy nás ale teprve čekají, budou součástí druhé etapy realizace celého projektu.

Celkový pohled je přirovnáván k písmenu „H“. Uprostřed celého komplexu se nachází velký sál. Ten je využíván ke kulturním programům, společným akcím pro rodiče s dětmi, ale také k pohybovému a sportovnímu vyžití dětí.

Samozřejmostí mateřské školy je její bezbariérový přístup, oddělené vchody do jednotlivých částí školy s třídami a vstup na čipy pro co největší zajištění bezpečnosti dětí a celého objektu.

Mateřská škola má 4 třídy – Motýlci, Broučci, Včelky a Berušky, celková kapacita je 96 dětí.

Každá třída je složena z třídy a herny. Třída se stolečky a židlemi slouží k výtvarným činnostem, kreslení, hraní u stolečku a k jídlu. Herna pak k hraní, k realizaci řízených činností, k pohybovým hrám a v neposlední řadě k odpolednímu odpočinku.

K třídám jsou připojeny šatny pro děti a pro personál, dětské umývárny s WC, sklady hraček, sklady lehátek a didaktických pomůcek, samostatné kuchyňky pro výdej jídla a zázemí pro kuchyňský personál. Součástí je kancelář zástupkyně ředitele, úklidové místnosti s centrálním skladem úklidových prostředků, sklad ložního prádla, společný sklad didaktických pomůcek, prádelna s pračkou a sušičkou a sklad tělocvičného náčiní.

Všechny prostory na třídách jsou vybaveny nábytkem, který je uzpůsoben potřebám a věku dětí, je zdravotně nezávadný a bezpečný. Tyto prostory se snažíme využívat tak, aby byly vytvářeny optimální podmínky k realizaci jednotlivých činností a aktivit předškolního vzdělávání. Děti mají volný přístup k hračkám a výtvarnému materiálu a tím podněcujeme jejich samostatnost a tvořivost.

3. PODMÍNKY VZDĚLÁVÁNÍ

3.1. Věcné podmínky

Škola je dobře materiálně vybavena. Nábytek ve třídách a hernách je nový, slouží k uložení hraček a pomůcek pro všestranné vzdělávání dětí. Množství hraček a pomůcek, které mají děti k dispozici plně vyhovuje jejich nárokům k vývoji hry a učení. Mohou rozvíjet svoji zvědavost, zrakové a sluchové vnímání a hmat, jemnou i hrubou motoriku. Jsou umístěny tak, aby si je děti mohly samostatně brát a půjčovat.

Ve skladu hraček máme umístěny veškeré stavebnice a ostatní hračky, kočárky, auta a množství mozaik pro plynulý rozvoj dětské hry a fantazie. Hračky a pomůcky, které mají děti k dispozici, plně vyhovují jejich nárokům k rozvoji hry a učení.

Hračky a didaktické pomůcky jsou dětem průběžně obměňovány, po čase jim pak přijdou zajímavější. Své výtvary si děti mohou vystavit na určeném místě a ukázat je ostatním kamarádům. Výtvarné a další výrobky mají děti vystaveny i na šatně, kde je mohou ukázat svým rodičům. Podílí se tak samostatně na výzdobě interiéru školy.

Hygienické zařízení, dětský nábytek a další vybavení pro děti odpovídají hygienickým předpisům, jsou zdravotně nezávadné, bezpečné a estetické.

Všechny vnitřní prostory školy splňují bezpečnostní a hygienické normy dle platných předpisů pro děti od 2 do 7 let.

Spojovací místnost je pro svoji velikost hojně využívána k pohybovým aktivitám všeho druhu, ať už na pohybové hry, na které je potřeba více prostoru, než je v hernách, či samotnému cvičení. V neposlední řadě je využívána jako společný prostor pro pořádání divadel a dalších akcí pro děti.

Mateřská škola má k dispozici přenosnou troubu na pečení, třídy jsou vybaveny CD a DVD přehrávači, televizory, notebooky s připojením na internet, které učitelky využívají při vzdělávacích činnostech, tiskárnami a na třídách starších dětí tablety s výukovými programy rozvíjejícími různé oblasti dětského vývoje.

Školní zahrada disponuje třemi pískovišti s krycími plachtami, malým fotbalovým hřištěm, mnoha herními prvky (lavičky, houpačky, skluzavky atd.), dostatečným množstvím hraček na pískoviště, koloběžkami a odrážedly.

Záměry:

- Rekonstrukce školní zahrady – jelikož stavba nové mateřské školy byla dokončena na samém konci roku 2022, není zatím provedena přestavba zahrady, která bude součástí 2. fáze celého projektu výstavby.
- Pořízení nových laviček na zahradu MŠ.

3.2. Životospráva

3.2.1. Stravování a pitný režim

Jídlo, které děti dostávají během celého dne je dováženo ze školní jídelny, jež je součástí základní školy. Přiváženo je v nerezových várnících a termoboxech a o jeho servírování se stará kuchařka. Děti dostávají plnohodnotnou a vyváženou stravu. Součástí jídelníčku je výčet alergenů pro vyloučení případných zdravotních reakcí. Skladbu celého jídelníčku zajišťuje vedoucí školní jídelny za pomoci vedoucí kuchařky, které následně reagují na případné připomínky ze strany rodičů.

Mateřská škola umožňuje v určitých případech po dohodě s rodiči i podávání vlastní dietní stravy, pokud to vyžaduje zdravotní stav dítěte.

Ranní a odpolední svačiny jsou připravovány v jednotlivých školních výdejnách mateřské školy. Jídlo mají děti čerstvé, k případnému uchování ovoce nebo zeleniny před servírováním slouží lednice. Mezi podávanými jídly je dodržován časový rozestup v délce 3 hodin. Do jídla nejsou děti nuceny, ale snažíme se je vhodně motivovat k tomu, aby alespoň ochutnaly. Na jídlo mají dostatek času, k dětem se při stolování přistupuje individuálně.

Vedeme je k tomu, aby se plynule a nenásilně učily správnému stolování a s ním spojené hygieně. Dbáme o to, aby při jídle seděly, neodbíhaly a vedeme je k samostatnému používání příboru. Mladší děti používají k jídlu lžičku, starší pak celý příbor. I zde ale přihlížíme k individualitě všech dětí. K samostatnosti vedeme děti i tím, že si samy přinášejí i odnášejí talíře, příbory, hrnečky, samy si dolévají pití.

Během celého dne je zajištěn pitný režim, a to v rozsahu individuálních potřeb všech dětí. K tomuto účelu slouží koutek, kde jsou k dispozici plastové hrníčky a džbánky s nápoji. Starší děti si mohou zkoušet nalévat pití samy, mladším pomáhají dospělí. Nápoje jsou průběžně připravovány a doplňovány tak, aby byla zajištěna jejich čerstvost.

Pitný režim je zajištěn i při pobytu venku na zahradě mateřské školy.

3.2.2. Pobyt dětí venku

Děti jsou každodenně dostatečně dlouhou dobu venku, program činností je přizpůsobován okamžité kvalitě ovzduší. Délka pobytu venku je uzpůsobena povětrnostním podmínkám. Za tuhého mrazu, silného deště, velkého větru, mlže či při inverzi je pobyt venku zkrácen či zcela vyloučen. V tom případě je pak nahrazen vhodnými činnostmi, které dětem pobyt venku vynahradí.

Součástí školy je prostorná terasa mezi pavilony a velká zahrada, proto se spousta aktivit a řízených činností přesouvá právě tam. K vycházkám slouží rozmanité okolí školy. Máme dostatek možností a příležitostí k pozorování přírody, ke vzdělávacím aktivitám a volnému pohybu dětí.

3.2.3. Odpolední odpočinek

V průběhu odpočinku zařazujeme četbu nebo vyprávění pohádek, poslech relaxační hudby či pohádek pouštěných na CD přehrávači. Následuje relaxace a odpočinek na lůžku, který je pak optimálně zkracován/prodlužován dle potřeb dětí.

Nutit děti ke spánku na lůžku je nepřipustné. V denním programu je respektována individuální potřeba aktivity, spánku a odpočinku jednotlivých dětí. Dětem s nižší potřebou spánku je po krátkém odpočinku na lůžku nabízen jiný klidový program dle nabídky učitelky nebo vlastní volby. Musí však být ohleduplné k ostatním dětem, které potřebují odpočinek nebo spánek.

3.2.4. Denní rytmus a řád

Je zajištěn pravidelný flexibilní denní rytmus a řád, který je však natolik flexibilní, aby umožňoval v průběhu dne přizpůsobit činnosti potřebám a aktuální situaci, aby bylo možné reagovat na neplánované události v životě mateřské školy.

Denní program má vyvážený poměr řízených a spontánních činností, aktivity a odpočinku.

3.2.5. Respektování individuálních potřeb

Děti nejsou do žádných činností nuceny, pouze se je snažíme vhodně motivovat.

Veškeré činnosti jsou přizpůsobeny individuálním potřebám, schopnostem, dovednostem a možnostem každého dítěte.

Všichni zaměstnanci k dětem přistupují tak, že respektují jejich individuální fyzické či psychické potřeby.

Záměry:

- Vést děti k samoobslužným dovednostem – nalévat si pití, starší děti i polévku.
- Motivovat děti k ochutnávání jídel – samostatná příprava svačin – mazání pomazánky na pečivo.
- Nadále respektovat potřeby dětí ve všech směrech jejich pobytu v mateřské škole.

3.3. **Psychosociální podmínky**

Naším základním cílem je spokojené dítě. Snahou celého kolektivu je vytvořit příjemné, klidné a bezpečné prostředí plné pohody. Podporujeme kamarádkou a přívětivou atmosféru pro všechny děti i rodiče. S tím ale souvisí i dodržování určitých pravidel, která se děti snažíme naučit hned na začátku roku. Respektujeme individuální potřeby i věk dětí, proto nejsou zatěžovány či neurotizovány spěchem ani nadměrnou náročností prováděných činností. Vytváříme vhodné a přiměřené podmínky všem dětem podle jejich možností a schopností. Snažíme se je vést k tomu, aby

mohly rozhodovat o některých činnostech, ale zároveň je učíme, že za své chování a jednání mají přebírat zodpovědnost.

Snažíme se je vést k empatii k druhým, k vzájemné pomoci a ujišťujeme je, že v mateřské škole mají všichni stejná práva a rovnocenné postavení. Nikdo není znevýhodňován nebo zvýhodňován. Všichni zaměstnanci se vyhýbají negativním či nevhodným komentářům a podporují děti tak, aby se ve vzájemných vztazích projevovala důvěra a zdvořilost.

U nově přichozích dětí je respektována dostatečně dlouhá doba pro jejich adaptaci na nové prostředí. Období vstupu do mateřské školy není pro mnoho dětí jednoduchou záležitostí, ale naopak velkým životním krokem, proto jim umožňujeme v době adaptačního procesu pobývat na třídě se svými rodiči, rodičům je nabídnut i zkrácený program nebo občasné návštěvy mateřské školy ještě před samotným nástupem dítěte do mateřské školy (např. účast na divadelních představeních).

Záměry:

- Podporovat v dětech prosociální chování k druhým lidem.
- Vést děti k tomu, aby se mohly s důvěrou obrátit na učitelku i na ostatní zaměstnance.
- Vytvářet v mateřské škole příznivé klima, aby se do ní děti těšily a chodily do ní s radostí.
- Ve všech oblastech podporovat individualitu dětí.
- Vést děti k tomu, aby svým chováním a jednáním dodržovaly platná pravidla ve společnosti.

3.4. Organizace chodu

Organizační zajištění chodu mateřské školy se řídí Školním a Provozním řádem a směrnicemi školy. Provoz mateřské školy je od 6.15 do 16.15 hodin.

Do 7.00 hodin se všechny děti scházejí na třídě Včelek, poté se rozcházejí v doprovodu učitelek na své kmenové třídy. Taktéž odpoledne se děti ze všech tříd scházejí na třídě Včelek, která zajišťuje i konečný provoz.

Děti jsou přijímány v době od 6.15 do 8.00 hodin, po dohodě s učitelkou mohou rodiče přivést dítě i v jiný čas.

Dítě je učitelkou přebíráno a předáváno vždy zákonným zástupcem nebo osobou uvedenou v písemném zmocnění.

Denní řád je dostatečně pružný, umožňuje reagovat na individuální možnosti dětí, na jejich aktuální potřeby.

Do denního programu jsou pravidelně zařazovány řízené zdravotně preventivní pohybové aktivity, v průběhu dne se pravidelně střídají volné a řízené činnosti dle potřeb a zájmu dětí. Děti mají dostatek času i prostoru pro spontánní hru, aby ji mohly dokončit nebo v ní později pokračovat. Veškeré aktivity jsou organizovány tak, aby děti byly podněcovány k vlastní aktivitě a experimentování, aby se zapojovaly do organizace činností, pracovaly svým tempem apod. Jsou vytvořeny podmínky pro individuální, skupinové i frontální činnosti. Děti se aktivně podílejí na spoluvytváření pravidel a organizaci ve třídě, navrhují činnosti.

Učitelky se plně věnují dětem a jejich vzdělávání. Děti nacházejí potřebné zázemí, klid, bezpečí i soukromí. Pokud to děti potřebují, mají možnost uchýlit se do klidného koutku a neúčastnit se společných činností, stejně tak i soukromí při osobní hygieně apod.

Za příznivého počasí jsou dopolední činnosti přesunovány ven.

Plánování činností vychází z potřeb a zájmů dětí, vyhovuje individuálním vzdělávacím potřebám a možnostem dětí. Pro realizaci plánovaných činností jsou vytvářeny vhodné materiální podmínky (věcné vybavení prostředí je dostatečné a kvalitní, pomůcky jsou připravovány včas).

K přerušení provozu mateřské školy dochází minimálně, zpravidla v období vánočních svátků v délce shodné se základní školou. V době letních prázdnin bývá mateřská škola v provozu zpravidla první týden v červenci a poslední týden v srpnu. O omezení provozu jsou rodiče vždy včas informováni – minimálně dva měsíce předem.

V době omezeného provozu mateřské školy je provoz přizpůsoben počtu dětí, většinou jsou děti spojeny na jednu třídu.

Záměry:

- V denním režimu respektovat individuální potřeby dětí a přihlížet k aktuálním zájmům dětí o činnosti v konkrétní třídě a k potřebám dětí.
- Dbát na to, aby poměr spontánních a řízených činností byl co nejvíce přizpůsoben nárokům a požadavkům dětí.
- Nabízet činnosti podporující vlastní aktivitu a experimentování dětí.
- Zkvalitnění informačního systému školy pro veřejnost.
- Vést děti k samostatnosti s přihlédnutím k individuálním možnostem a schopnostem.
- Podporovat v dětech fantazii a tvůrčí kreativitu při jejich aktivitách.

3.5. Řízení mateřské školy

Mateřská škola je sloučena se základní školou pod názvem Základní škola a Mateřská škola Katovice, okres Strakonice, příspěvková organizace.

Mateřskou školu řídí zástupkyně ředitele ZŠ pro MŠ, která je pověřena ředitelem právního subjektu vedením mateřské školy.

Jsou jasně vymezeny pravomoci, povinnosti a úkoly všech pracovníků školy. Zástupkyně ředitele školy dbá o to, aby pracovní prostředí mateřské školy bylo pracovištěm příjemným, plným důvěry, ohleduplnosti, vstřícnosti, tolerance a vzájemné pomoci. Při rozhodování o koncepčních záležitostech je přihlíženo k názorům všech zaměstnanců.

Funkční informační systém, a to jak uvnitř mateřské školy, tak navenek, stále zdokonalujeme. Zástupkyně ředitele předává učitelkám a ostatním zaměstnancům důležité informace týkající se školy. Zapojuje spolupracovnice do řízení školy, ponechává jim dostatek pravomocí, respektuje jejich názor a jasně jim vymezuje jejich úkoly. Podporuje a motivuje spoluúčast všech členů týmu na rozhodování o zásadních otázkách školního programu.

Prostřednictvím DVPP, nákupem odborné literatury a metodických materiálů podporuje studium a profesní růst zaměstnanců.

Zástupkyně ředitele průběžně vyhodnocuje práci všech zaměstnanců, pozitivně hodnotí jednotlivé dílčí úspěchy a tím motivuje ke kvalitě vykonávané práce.

Pravidelně nebo i mimořádně jsou prováděny pedagogické rady a provozní porady, které jsou pro nás velkým přínosem pro plánování pedagogické práce a chodu mateřské školy.

Rodiče jsou pravidelně informováni o akcích, které budou probíhat v následujícím měsíci – mají možnost se zapojit, podporujeme a vítáme spolupráci s rodiči na některých společných akcích.

Spolupráce s jinými subjekty:

- ❖ **Spolupráce se zřizovatelem:**
 - Spolupráce s městysem Katovice je na velice dobré úrovni. Zástupci městyse jsou otevřeni našim žádostem a případným připomínkám a jsou vstřícní v jednání. Zajímají se o činnost školy a každoročně se účastní akce „Slavnostního rozloučení s předškoláky“.
 - Za příspěvní a financování úřadu městyse proběhla celá výstavba nové mateřské školy.
 - Zabezpečuje finanční prostředky na případné opravy.

- ❖ **Spolupráce se ZŠ:**
 - Učitelky mateřské školy a 1. třídy ZŠ navzájem konzultují zapojení dětí do vyučování. Pokud se vyskytne problém, hledají společně řešení.
 - Předškolní děti navštěvují žáky v 1. třídě při vyučování, kde nejen sledují, ale též se zapojují do vyučovací hodiny. Seznamují se s výukou na interaktivní tabuli.
 - Děti z 1. třídy ZŠ jsou zvány do mateřské školy na divadelní představení a „Slavnostní rozloučení s předškoláky“.
 - Společně navštěvují některá kulturní představení.

- ❖ **Spolupráce se Školskou radou:**
 - Zástupce mateřské školy, který je členem Školské rady, projednává na zasedáních záležitosti týkající se mateřské školy.

- ❖ **Spolupráce s místní Kolářovou knihovnou:**
 - Předškolní děti pravidelně navštěvují a seznamují se s prostředím knihovny a se vším, co s knihami souvisí. Paní knihovnice pro ně vždy připraví jednoduchou výtvarnou činnost a děti odchází z knihovny s vlastním výrobkem.

- ❖ **Spolupráce s Římskokatolickou farností:**
 - V období svátků (posvícení, Vánoce, Velikonoce) navštěvují děti místní kostel sv. Filipa a Jakuba.

- ❖ **Spolupráce se Zahrádkářským svazem:**
 - Každý rok navštěvují děti místní moštárnu, kde se seznamují s celým procesem výroby moštu.

- ❖ **Spolupráce s PPP a SPC Strakonice:**
 - Poradenská činnost dle potřeby – doporučení odkladu školní docházky, odborné vyšetření dětí apod.
 - Depistáže – „Školní zralost“ a „Logopedické vyšetření“ v MŠ.

Záměry:

- Pokračovat nadále touto cestou vzájemné spolupráce.
- Více zainteresovat rodiče do aktivit školy.
- Zlepšit prezentaci školy na webových stránkách.

3.6. Personální a pedagogické zajištění

Kolektiv mateřské školy je tvořen 8 kvalifikovanými učitelkami, 3 pedagogickými asistentkami, 1 školním asistentem a 4 provozními zaměstnankyněmi.

Ředitel školy podporuje další odborný růst. Všechny pedagogické pracovnice projevují o další sebevzdělávání zájem, vzdělávají se formou kurzů, seminářů a webinářů, četbou a studiem odborné literatury apod. Své poznatky a zkušenosti mezi sebou sdílí, vyměňují si zkušenosti a postřehy a k získávání inspirace využívají i vzájemných hospitací.

Pracovní doba pedagogů je organizována takovým způsobem, aby byla vždy a při všech činnostech zajištěna dětem optimální pedagogická péče a dodržována bezpečnost dětí. Ve všech třídách se snažíme v optimálním čase o souběžné působení obou učitelek (překrývání minimálně v rozsahu dvou a půl hodin).

Úklid a pořádek zajišťují provozní zaměstnankyně, které se aktivně zapojují i do mimoškolních akcí, starají se o zahradu a pomáhají učitelkám při výzdobě interiéru školy.

Výdej jídla, které je dováženo ze školní jídelny při základní škole zajišťují kuchařky. I na ně se můžeme při pořádání různých akcí spolehnout.

Provozní zaměstnanci jsou nedílnou součástí školy, zajišťují hladký provoz školy a podílí se na uspokojování základních fyziologických potřeb dětí. Kvalita jejich práce a jejich osobnostní vlastnosti přispívají k pozitivnímu školnímu klimatu.

Pracovní tým pracuje na základě společné důvěry a spolupráce, sděluje si své zkušenosti a názory, respektuje se a vzájemně si pomáhá. Snaží se vytvářet klidné a vstřícné prostředí, aby se v něm všichni zaměstnanci i svěřené děti cítili dobře.

Zástupkyně ředitele pro MŠ průběžně hodnotí práci všech zaměstnankyň, jejichž povinnosti, pravomoci a úkoly jsou jasně vymezeny.

Pokud zjistíme, že dítě docházející do mateřské školy potřebuje pomoc specialisty či školského poradenského zařízení (logopedie, speciální vzdělávací potřeby apod.), předáme rodičům kontakt na specializované odborníky, se kterými k zajištění potřebné péče spolupracujeme. Zaměstnanci mateřské školy se chovají a pracují profesionálním způsobem v souladu se společenskými pravidly a pedagogickými a metodickými zásadami výchovy a vzdělávání dětí předškolního věku.

Záměry:

- Podporovat spolupráci mezi pedagogickými a nepedagogickými pracovníky – podpora týmové práce, stejného zájmu o společnou věc, podpora vzájemné důvěry, úcty...
- Získávat zkušenosti při vzájemných diskusích.
- Podporovat profesní růst učitelek.

- Vytvářet takové prostředí, aby se děti do školy těšily, byly spokojené a stejně tak jejich rodiče.

3.7. Spoluúčast rodičů

Mateřská škola velmi úzce spolupracuje s rodiči od počátku příchodu dítěte do MŠ až po jeho odchod do prvního ročníku základní školy.

S rodiči se snažíme budovat vztahy založené na rovnocenném partnerství, oboustranné důvěře, respektu a otevřenosti s cílem prohloubit vzájemné výchovné působení. Sledujeme konkrétní potřeby dětí i jejich rodičů, snažíme se jim porozumět a v rámci možností jim i vyhovět. Učitelé pravidelně informují rodiče o prospívání jejich dítěte i o jeho individuálních pokrocích v rozvoji i učení. Domlouvají se s rodiči o společném postupu při jeho výchově a vzdělávání. Výchovně vzdělávací problémy svých dětí mohou rodiče konzultovat s pedagogy v přímém kontaktu i v domluvených konzultačních hodinách a vzájemně tak najít vhodná řešení. Všechny informace poskytnuté rodiči a pedagogickými pracovníky jsou důvěrné. Zaměstnanci chrání soukromí rodiny a zachovávají diskrétnost v jejich svěřených vnitřních záležitostech. Jednají s rodiči ohleduplně, taktně, s vědomím, že pracují s důvěrnými informacemi.

Rodiče mají možnost podílet se na dění v mateřské škole, účastnit se různých programů a akcí. Jsou pravidelně a dostatečně informováni o všem, co se v mateřské škole děje, a to prostřednictvím webových stránek a třídních nástěnek. Pokud mají zájem, mohou se spolupodílet při plánování programu mateřské školy, při řešení vzniklých problémů apod.

Mateřská škola podporuje rodinnou výchovu a pomáhá rodičům v péči o dítě. Nabízí rodičům poradenský servis i nejrůznější osvětové aktivity v otázkách výchovy a vzdělávání předškolních dětí.

Záměry:

- Nabízet rodičům odborné přednášky na rozličná témata.
- Pokračovat v každodenní spolupráci s rodiči.
- Neustále pracovat na dobrých vztazích mezi rodiči a školou.

3.8. Podmínky pro vzdělávání dětí se speciálními vzdělávacími potřebami

V naší mateřské škole jsou děti se speciálními vzdělávacími potřebami (SVP) zařazovány do běžných tříd, kde jsou pro ně vytvářeny vhodné podmínky a realizována přiznaná podpůrná opatření, která odpovídají individuálním potřebám dětí. Cíle a obsah vzdělávání jsou pro všechny děti společné. Jde především o vhodně zvolené organizační formy a vzdělávací metody, které maximálně vyhovují potřebám a možnostem dítěte.

Pokud je do třídy přiřazen asistent pedagoga, pracuje podle pokynů učitelky, podílí se na plánování, realizaci a vyhodnocování činností.

Pro děti s přiznanými podpůrnými opatřeními 1. stupně je ŠVP PV podkladem pro zpracování Plánu pedagogické podpory (PLPP).

U dětí s přiznanými podpůrnými opatřeními 2. – 5. stupně spolupracujeme se školskými poradenskými zařízeními. Na základě jejich doporučení vypracováváme pro dítě Individuální vzdělávací plán (IVP)

a zabezpečíme realizaci přiznaných podpůrných opatření (diferenciace a individualizace, snížení počtu dětí ve třídě, asistent pedagoga, potřebné pomůcky atd.).

Při vzdělávání dětí se SVP spolupracuje učitel s dalšími odborníky a využívá služby školských poradenských zařízení.

Pro úspěšné vzdělávání dětí se SVP je velmi důležitá úzká spolupráce mateřské školy s rodinou dítěte, citlivá komunikace a předávání potřebných informací.

3.8.1. Pojetí vzdělávání dětí s přiznanými podpůrnými opatřeními

Naší snahou je vytvoření optimálních podmínek k rozvoji osobnosti každého dítěte, k učení i ke komunikaci s ostatními a pomoci mu, aby dosáhlo co největší samostatnosti. Při vzdělávání dětí se speciálními vzdělávacími potřebami je třeba naplňování cílů přizpůsobovat tak, aby to maximálně vyhovovalo dětem, jejich potřebám i možnostem. Tomu odpovídá i naše volba vhodných vzdělávacích metod a prostředků, snažíme se, aby byly maximálně v souladu se stanovenými podpůrnými opatřeními. Vždy uplatňujeme profesionální postoje v rámci profesní kvalifikace všech učitelů i zaměstnanců mateřské školy, kteří se na péči o dítě a jeho vzdělávání podílejí. Uvědomujeme si, že u těchto dětí je potřeba citlivý a přiměřený přístup ještě v mnohem vyšší míře než u dětí bez SVP.

3.8.2. Systém péče o děti s přiznanými podpůrnými opatřeními v mateřské škole

Učitelky stanovují potřebu poskytování podpůrných opatření na základě pedagogické diagnostiky, kterou provádí na začátku školního roku.

3.8.3. Podmínky vzdělávání dětí s přiznanými podpůrnými opatřeními v mateřské škole

Usilujeme o to, aby podmínky pro vzdělávání dětí odpovídaly individuálním potřebám dětí.

Pro úspěšné vzdělávání dětí s přiznanými podpůrnými opatřeními je naším cílem:

- Uplatňování principu diferenciac a individualizace vzdělávacího procesu při plánování a organizaci činností, včetně určování obsahu, forem a metod vzdělávání.
- Realizace všech podpůrných opatření při vzdělávání dítěte.
- Osvojení specifických dovedností v úrovni odpovídající individuálním potřebám a možnostem dítěte zaměřených na samostatnost, sebeobsluhu a základní hygienické návyky v úrovni odpovídající věku dítěte a stupni postižení.
- Spolupráce se zákonnými zástupci dítěte, školským poradenským zařízením, v případě potřeby spolupráce s odborníky mimo oblast školství.
- Snížení počtu dětí ve třídě v souladu s právními předpisy.
- Přítomnost asistenta pedagoga podle stupně přiznaného podpůrného opatření.

3.9. Podmínky vzdělávání dětí s nedostatečnou znalostí českého jazyka

- Dětem s nedostatečnou znalostí českého jazyka poskytujeme jazykovou přípravu pro zajištění plynulého přechodu do základního vzdělávání.

- Ředitel základní a mateřské školy zřídí skupinu pro bezplatnou jazykovou přípravu pro zajištění plynulého přechodu do základního vzdělávání v souladu s vyhláškou č. 14/2005 Sb., o předškolním vzdělávání, ve znění pozdějších předpisů, pokud jsou v mateřské škole alespoň 4 cizinci v povinném předškolním vzdělávání. Vzdělávání ve skupině pro jazykovou přípravu je rozděleno do dvou nebo více bloků (dle potřeby) v průběhu týdne.
- Ředitel základní a mateřské školy může na základě posouzení potřebnosti jazykové podpory dítěte zařadit do skupiny pro jazykovou přípravu rovněž jiné děti, než jsou cizinci v povinném předškolním vzdělávání, pokud to není na újmu kvality jazykové přípravy.
- Jako podpůrný materiál je využíváno Kurikulum češtiny jako druhého jazyka pro povinné předškolní vzdělávání.

Záměry:

- Úzká spolupráce se zákonnými zástupci, se ŠPZ a dalšími odborníky.
- Pořízení vhodných didaktických a kompenzačních pomůcek.
- Další vzdělávání pedagogických pracovníků v této oblasti (tvorba PPPL, IVP, práce s dětmi s ADHD apod.)

3.10. Podmínky vzdělávání dětí nadaných

Včasnou diagnostikou se naše mateřská škola snaží odhalit mimořádné schopnosti a nadání dětí. Využíváme k tomu metod pozorování, rozhovorů, analýzy výtvorů a kreseb, hry dítěte apod. Za nadané dítě považujeme to dítě, které ve srovnání se svými vrstevníky vykazuje vysokou úroveň v jedné nebo více oblastech schopností či dovedností. Nadané děti podporujeme formou rozmanité vzdělávací nabídky individuálně nebo v menších skupinách.

Po vypořádání mimořádných schopností a nadání dítěte je zákonným zástupcům doporučeno vyšetření v Pedagogicko-psychologické poradně. Odborník poradny (ŠPZ) odborným testováním (testy inteligence, testy výkonu, kreativity, didaktické testy) stanoví míru nadání dítěte a případně doporučí stupeň podpůrných opatření. Pokud zjištění vyžaduje pro vzdělávání dítěte formu individuálního vzdělávacího plánu (IVP), poskytne ŠPZ škole potřebné podklady i metodickou pomoc. Podle přiznaného stupně podpory škola zajistí pro dítě odpovídající podmínky.

Záměry:

- Včasnou diagnostikou rozpoznat nadané dítě.
- Vybavení pomůckami dle potřeby.
- Doplnit činnosti dalšími aktivitami podle zájmu a nadání dětí tak, aby rozvoj a podpora mimořádných schopností dětí nebyla jednostranná a neomezila pestrost a šíři obvyklé vzdělávací nabídky.
- Podporovat úlohu rodičů při rozvoji nadaného dítěte, spolupracovat s nimi při plánování vhodných aktivit v domácím prostředí.

3.11. Podmínky pro vzdělávání dětí od dvou do tří let

Přijímání dětí ve věku od 2 do 3 let do naší mateřské školy má díky nižšímu počtu starších dětí hlásících se k předškolnímu vzdělávání zvyšující tendenci. O přijetí rozhoduje ředitel školy na základě kritérií vydaných k zápisu do MŠ.

Pro zajištění kvalitních podmínek pro vzdělávání dětí ve věku od 2 do 3 let jsme v mateřské škole přijali opatření týkající se zajištění bezpečnostních, hygienických, psychosociálních, věcných (materiálních) a personálních podmínek, životosprávy včetně stravování, organizace vzdělávání, obsahu vzdělávání. Vytváříme vhodné podmínky pro adaptaci dítěte v souladu s jeho individuálními potřebami.

Postupně nakupujeme hračky určené pro tuto věkovou kategorii, didaktické pomůcky a vybavení pro děti ve věku od 2 do 3 let v dané třídě mateřské školy.

Také režim dne je přizpůsoben individuálním potřebám dětí tak, aby děti měly dostatek času na běžné činnosti.

Záměry:

- Nastavovat dětem srozumitelná pravidla života ve třídě.
- Průběžně vybavovat třídu hračkami a pomůckami pro dvouleté děti.
- DVPP v oblasti vzdělávání této věkové skupiny.

4. ORGANIZACE VZDĚLÁVÁNÍ

4.1. Uspořádání školy, jednotlivých tříd

Mateřská škola má čtyři třídy, které jsou vzájemně propojeny velkou společenskou místností, kterou využíváme ke kulturním akcím, akcím pro rodiče s dětmi a pro veřejnost, a především jako tělocvičnu. Vnitřní uspořádání školy a tříd je dáno rozmístěním jednotlivých oddělení. Třídy jsou naplňovány do počtu 24 dětí. Do tříd jsou zařazovány děti podle věku, děti tak nezůstávají na jedné třídě po celou dobu docházky, ale přechází vždy do „vyšší“ třídy.

třída Motýlci



Provoz je od 07.00 do 15.40 hodin.

Tato třída je určena pro věkovou skupinu 2 – 3 letých dětí.

Na třídě působí dvě učitelky, školní asistent a provozní pracovnice, která se stará o úklid a o výdej jídla.

Třída je startovní čarou pro nejmladší děti. Práce s dětmi je zaměřena zejména na hygienu, na získávání prvních sociálních kontaktů a na adaptaci na nové prostředí. Většina dětí je mezi vrstevníky poprvé a zvládnout odloučení od rodičů je důležitý bod práce na této třídě. Snažíme se o to, aby tento krok děti zvládly co nejlépe, pomáháme jim přijmout tuto realitu a snažíme se je zaujmout různými aktivitami. Řídky spojené s pohybem a písničky jsou zařazovány každodenně a s nimi i rituály, které dětem napomáhají k dobré adaptaci.

třída Broučci



Provoz je od 07.00 do 15.30 hodin.

Tato třída je určena pro věkovou skupinu 3 – 4 letých dětí.

Na třídě působí dvě učitelky, asistentka pedagoga a provozní pracovnice, která se stará o úklid a o výdej jídla.

V této třídě je práce s dětmi zaměřena zejména na získávání prvních sociálních kontaktů a adaptaci na nové prostředí. Většina dětí je mezi vrstevníky poprvé. Citlivý a klidný přístup učitelek pomáhá dětem, aby se snáze vyrovnaly s odloučením od rodiny. Hra provází děti po celý den, děti se učí komunikovat s ostatními dětmi, s učitelkou, učí se spolupracovat a společně si hrát. Společně si vytvářejí jednoduchá třídní pravidla a rituály, která se učí postupně respektovat. S pomocí učitelek si tato nejmladší věková skupina dětí osvojuje základní prvky sebeobsluhy, jako je osobní hygiena, stolování, oblékání i společenské návyky a pravidla společného soužití.

třída Berušky



Provoz je od 07.00 do 15.00 hodin.

Tato třída je určena pro věkovou skupinu 4 – 5 letých dětí.

Na třídě působí dvě učitelky, asistentka pedagoga a provozní pracovnice, která se stará o úklid a o výdej jídla.

V této třídě se obohacuje nabídka a program vzhledem k vyššímu věku dětí. Děti se učí pracovat ve skupinkách, získávají větší okruh znalostí a dovedností hlavně prožitkovým učením a hrou (forma prožitkového učení je nejdůležitější forma učení dětí ve všech třídách).

Děti jsou vedeny ke vzájemné toleranci, ohleduplnosti a učí se navzájem si pomáhat.

třída Včelky



Provoz je od 06.15 do 16.15 hodin.

Tato třída je určena pro věkovou skupinu 5 – 6 letých dětí a dětí s OŠD.

Kapacita třídy je 24 dětí.

Na třídě působí dvě učitelky, asistentka pedagoga a provozní pracovnice, která se stará o úklid a o výdej jídla.

V posledním roce docházky do mateřské školy mají děti program uzpůsobený tak, aby byly na vstup do základní školy připraveny dle svých nejlepších individuálních schopností a dovedností.

Souběžné působení dvou učitelů na třídě je zajišťováno v rámci provozních možností školy v době řízených činností, v době pobytu venku, akcí mimo MŠ a oběda.

Vzdělávání se uskutečňuje ve všech činnostech a situacích během celého pobytu dětí v mateřské škole. Je založeno na aktivní účasti dětí, na jejich vnímání a prožívání. Je zajištěn vyhovující režim dne, který respektuje potřeby dětí (zejména pravidelnost, dostatek času na realizaci činností, úprava času stravování, dostatečný odpočinek).

Na všech třídách klademe velký důraz na environmentální výchovu. Zaměřujeme se na rozvoj citových vztahů k přírodě a jejímu estetickému vnímání.

4.2. Přijímání dětí k předškolnímu vzdělávání

Předškolní vzdělávání se organizuje pro děti ve věku od 2 do zpravidla 6 let. Dítě mladší 3 let nemá na přijetí do mateřské školy právní nárok.

Přijímání žádostí o přijetí k předškolnímu vzdělávání upravuje Školní řád a příslušná směrnice. Blíže také na webových stránkách školy.

Děti jsou přijímány na základě žádosti o přijetí dítěte k předškolnímu vzdělávání v rámci přijímacího řízení, které na následující školní rok probíhá v období od 2. do 16. května. O přesném termínu, o kritériích přijímacího řízení, o způsobu a podmínkách přijímacího řízení do mateřské školy jsou rodiče s dostatečným předstihem informováni na webových stránkách školy i zřizovatele, a to oznámením formou plakátu na viditelném místě – vchodové dveře MŠ, obecní vývěsky apod.

O přijetí dítěte k předškolnímu vzdělávání do mateřské školy rozhoduje ředitel školy v rámci správního řízení po ukončení přijímacího řízení o přijetí k předškolnímu vzdělávání na základě kritérií, která jsou včas předem zveřejněna.

V případě volné kapacity jsou děti přijímány i v průběhu školního roku.

Pravidla pro zařazování dětí do tříd:

Mateřská škola se organizačně dělí na třídy, které jsou věkově homogenní – děti jsou do tříd zařazeny podle věku.

Při zahájení docházky nabízíme adaptační plán:

- dítě se může před nástupem po domluvě s rodičem podívat do MŠ
- rodič se účastní prvních kroků dítěte v mateřské škole
- rodič předává učiteli informace o návycích z domova a společně řeší problémy
- rodič pomáhá dítěti se orientovat v prostředí, zvládat jednoduchá pravidla a řád
- rodič pomáhá dítěti osamostatňovat se a zvládat odloučení, společně s učiteli dodržuje sliby
- pro zajištění pocitu bezpečí a jistoty dítě s sebou má vlastní hračku či pomůcku, která mu připomíná domov
- v prvních dnech pobytu je možno dle možností rodiny domluvit zkrácenou docházku

Povinnost předškolního vzdělávání:

Povinnost předškolního vzdělávání je pro děti, které dosáhnou 5 let věku do začátku daného školního roku. Zákonní zástupci mají povinnost přihlásit dítě k předškolnímu vzdělávání. Tato povinnost je ve formě pravidelné docházky v pracovních dnech mimo dny školních prázdnin. Podrobnosti viz Školní řád. Tuto povinnost mohou zákonní zástupci plnit i formou individuálního vzdělávání.

4.3. Individuální vzdělávání

Na žádost zákonného zástupce může být předškolní dítě přijato k individuálnímu vzdělávání. Dítě se vzdělává doma, do mateřské školy se dostaví pouze k ověření znalostí (zpravidla v prosinci). Rodiči je nabídnuta veškerá pomoc a podpora, aby individuální vzdělávání bylo co nejefektivnější. Podrobnosti viz Školní řád.

4.4. Distanční vzdělávání

Podle školského zákona č. 561/2004Sb., v platném znění, má mateřská škola povinnost poskytovat **distanční vzdělávání dětem, pro které je předškolní vzdělávání povinné**, v případě následujících důvodů:

1. Dojde k vyhlášení krizového opatření podle zákona č. 240/2020 Sb., o krizovém řízení.
2. Dojde k nařízení mimořádného opatření Ministerstva zdravotnictví nebo krajské hygienické stanice podle zákona č. 258/200Sb., o ochraně veřejného zdraví.
3. Dojde k nařízení karantény. Nařídít karanténu může krajská hygienická stanice nebo poskytovatel zdravotních služeb.

Pokud z těchto důvodů dojde ke znemožnění osobní přítomnosti více než poloviny dětí, pro které je předškolní vzdělávání povinné, bude mateřská škola poskytovat těmto dětem distanční vzdělávání. Škola je povinna přizpůsobit toto vzdělávání podmínkám každého dítěte, kterého se týká.

Způsob realizace distanční výuky:

1. Dálkovým způsobem přes počítač: dětem budou zadávány pracovní úkoly přes webové stránky školy nebo rozesílány na e-maily zákonným zástupcům.
2. Jiným způsobem: vyzvednutím úkolů v mateřské škole nebo využitím telefonického spojení.

Způsob distančního vzdělávání domluví jednotlivě zákonný zástupce s paní učitelkou ve třídě, do které dítě dochází.

Zadané úkoly v distančním vzdělávání budou zpětně učitelkou slovně hodnoceny.

Distanční vzdělávání **je pro děti s povinnou předškolní docházkou povinné**, protože i v těchto případech trvá období školního vyučování a děti nemají prázdniny.

Pokud se dítě nemůže např. z důvodu nemoci distančního vzdělávání zúčastnit, musí být zákonným zástupcem řádně omluveno v Omluvném listě.

5. CHARAKTERISTIKA VZDĚLÁVACÍHO PROGRAMU

5.1. Zaměření školy

Náš ŠVP vychází z RVP PV a je závazný pro všechny pracovníky školy. Je to otevřený dokument, přístupný široké veřejnosti, nevylučuje úpravy a dodatky. Je podkladovým dokumentem k vytváření TVP. Obsah ŠVP PV a témata s ním spojená jsou propojována tak, aby odpovídala cílům předškolního vzdělávání, potřebám dětí, podmínkám a prostředí MŠ. Rozvíjíme celou osobnost dítěte, dáváme mu základ pro zdravé sebevědomí a sebejistotu, učíme dítě být samo sebou a zároveň ho směřujeme k přizpůsobení životu ve společnosti, přijímat do svého středu s laskavostí všechny lidi, i když mají různou národnost, barvu pleti nebo zdravotní omezení. Dále rozvíjíme osobní pohodu a spokojenost dětí, podporujeme jejich tělesný rozvoj a zdraví. Vytváříme u dětí základy hodnot, na kterých je založena naše společnost, rozvíjíme jejich schopnost komunikovat, spolupracovat, spolupodílet se na činnostech a rozhodnutích. Vytváříme podmínky a příležitosti k rozvoji sebevědomí a získávání zdravé sebedůvěry. Vedeme děti k poznání, že mají možnost svou životní situaci ovlivňovat a svobodně jednat, avšak zdůrazňujeme, že za to, jak se rozhodne a co udělá, následně odpovídá.

Chceme dětem ukázat svět jako místo, kde se mohou radovat a prožívat řadu krásných okamžiků. Velký důraz klademe na utváření kamarádství, tolerance a úcty k vrstevníkům i dospělým. Vedeme děti k pomoci druhým a rovnému přístupu. Velmi vítáme spolupráci s rodinou.

Hlavními principy našeho programu jsou:

- Akceptovat přirozená vývojová specifika dětí předškolního věku.
- Umožňovat rozvoj a vzdělání každého jednotlivého dítěte.
- Pozornost věnujeme získávání klíčových kompetencí, které děti potřebují pro úspěšné pokračování v dalším vzdělávání (kompetence k učení, k řešení problémů, komunikativní, sociální a personální, občanské, činnostní a pracovní).

5.2. Vize školy

Naším cílem je vytvářet v mateřské škole vstřícné a tvořivé prostředí, ve kterém se dětem dostává podnětů, které vedou k jejich harmonickému intelektuálnímu, emocionálnímu a sociálnímu rozvoji. Chceme je motivovat k tvořivému myšlení, učit je projevovat city, prožívat životní situace a připravovat je na vstup do školy a do života, který bude smysluplný a cílevědomý.

Filozofií naší školy je umožnit dětem prožít šťastné a aktivní dětství vytvořením pohodového a přátelského prostředí s kamarádskou náladou a pochopením, kde se budou cítit dobře. Chtěli bychom být školou otevřenou a vytvořit v ní prostředí plné pohody nejen pro děti, ale i pro rodiče a nás, zaměstnance školy. Naším cílem je, aby se škola stala pro děti místem bezpečí, kam budou chodit rády, s důvěrou a beze strachu. Rádi bychom, aby z mateřské školy vycházely děti se schopností a chutí se vzdělávat a schopné plnohodnotně se zapojit do společnosti druhých. Zaměřujeme se na všestranné vzdělávání dětí, podporujeme zdravý životní styl a ochranu životního prostředí.

Chceme, abychom společně vytvořili školu, do které se všechny děti těší a nerady ji opouštějí. Spokojené a šťastné dítě a jeho úsměv je pro nás tou největší prioritou.

5.3. Dlouhodobé cíle vzdělávacího programu

Naším cílem je vést děti k tomu, aby v rozsahu svých individuálních předpokladů získávaly přiměřenou fyzickou, psychickou a sociální samostatnost pro další rozvoj učení, pro život a vzdělání, aby na konci svého předškolního období byly jedinečnou a relativně samostatnou osobností, schopnou zvládat aktivně a s osobním uspokojením takové nároky života, které jsou na ně běžně kladeny, a zároveň i ty, které je v budoucnu čekají.

Dlouhodobé cíle:

- Vytvořit si vztah ke zdravému životnímu stylu.
- Osvojit si základy duševní hygieny, slušného chování, vzájemně respektujícího chování.
- Svě vzdělávání rozvíjet přirozenou cestou prostřednictvím prožitku, praktických zkušeností, experimentováním.
- Vést děti k socializaci, k sebepojetí chování.
- Osvojit si návyky zdravého životního stylu.
- Vytvářet vůli, trpělivost pomocí vhodných her.
- Vytvářet důvěru dítěte ve vlastní síly zejména pomocí oceňování jeho snahy.

Dílčí cíle:

1. Rozvoj dítěte a jeho schopnosti učení

- Podporovat tělesný rozvoj a zdraví dítěte (co nejvíce využívat pobytu v přírodě).
- Vést děti k naplnění základních potřeb, především bezpečí a jistoty.
- Systematicky rozvíjet řeč dítěte, cvičit jeho schopnosti a dovednosti.
- Podporovat chápání okolního světa, zasahovat do jeho dění.
- Motivovat dítě k aktivnímu poznávání, povzbuzovat jeho chuť k učení a zájem poznávat nové.
- Rozvíjet schopnost přemýšlet, rozhodovat se a rozvíjet fantazii a zájmy.
- Přispívat k elementárnímu dětskému chápání vývoje, pohybu, proměn, rozvíjet schopnost přizpůsobovat se, reagovat na změny.

2. Osvojení si základů hodnot, na nichž je založena naše společnost

- Poskytovat dítěti možnost poznávat hodnoty – nedotknutelnost lidských práv, stejná hodnota a rovnost všech lidí, soucítění se slabými a ohroženými, péče o druhé, hodnoty spojené se zdravím a životním prostředím.
- Přispívat k předávání kulturního dědictví, jeho hodnot, tradic, jazyka a poznání.
- Rozvíjet schopnost komunikovat, spolupracovat, podílet se na činnostech.
- Vést děti k sociální soudržnosti, připravovat je na život v multikulturní společnosti a k tomu, aby vnímaly rozdílnost komunit a měly porozumění.

3. Získání osobní samostatnosti a schopnosti projevit se jako samostatná osobnost působící na své okolí

- Rozvíjet poznání sebe sama, vlastních možností a potřeb.
- Vytvářet příležitosti k rozvoji sebevědomí a získání zdravé sebedůvěry.
- Vést dítě k zájmu podílet se na společném životě a činnostech ve škole i v rodině.
- Vést děti k poznání, že může svou životní situaci ovlivňovat a jednat svobodně, ale že za to, jak se rozhodne, odpovídá.

5.4. Metody a formy vzdělávání

Metody vzdělávání:

K realizaci ŠVP využívají učitelky pedagogické metody, které respektují dítě a jeho individualitu – děti mají prostor k vyjádření svých přání či nechuti se nabízené aktivitě věnovat. Střídány jsou spontánní a řízené činnosti.

- **Kooperativní učení:** Děti spolupracují při řešení společných problémů a situací, učí se rozdělovat si sociální role, plánují si činnosti, pomáhají si, radí se, kde začít, jak pokračovat. Vytvářejí společné úsilí při řešení problému, mají možnost kontrolovat jeden druhého, mají možnost spojovat dílčí výsledky do větších celků, hodnotit přínos jednotlivých účastníků hry.
- **Prožitkové učení:** Děti mají možnost učit se na základě zkušeností a prožitků, objevují, spontánně se projevují, komunikují verbálně i neverbálně, využívají své nápady, kreativitu, do učení zapojují všechny své smysly, rozvíjejí se po stránce rozumové, učí se logicky myslet.
- **Situační učení:** Založené na vytváření a využívání situací, které poskytují dětem srozumitelné praktické ukázky životních souvislostí tak, aby se dítě učilo dovednostem a poznatkům v okamžiku, kdy je potřebuje, a lépe tak chápalo jejich smysl.
- **Spontánní sociální učení:** Založené na principu přirozené nápodoby. Proto poskytujeme dětem vzory chování a postojů, které jsou k nápodobě a přejímání vhodné ve všech činnostech a situacích vyskytujících se v průběhu dne.

Formy vzdělávání:

Vzdělávání je uskutečňováno ve všech činnostech a situacích, které se vyskytnou během dne, vyváženým poměrem spontánních a řízených aktivit. Snažíme se, aby všechny aktivity měly ráz hry a tvořivosti, aby získávání poznatků bylo založeno na smyslovém vnímání, prožitkovém a interaktivním učení.

Uplatňované formy:

- **Individuální:** pedagogové vychází z individuálních potřeb dětí
- **Skupinové:** děti jsou rozdělovány do skupin
- **Frontální (hromadné):** děti jsou vzdělávány společně

5.5. Zajištění průběhu vzdělávání se speciálními vzdělávacími potřebami

Pravidla a průběh tvorby, realizace a vyhodnocení PLPP (Plán pedagogické podpory):

Pokud se u dítěte projeví odchylka od běžných výsledků, je na něj vypracován PLPP v prvním stupni podpůrných opatření, který má písemnou podobu. Obsahuje popis obtíží dítěte, stanovení cílů podpory a způsob vyhodnocování naplňování plánu.

Po třech měsících je PLPP vyhodnocen. Vyhodnocení obsahuje popis problémů při vzdělávání, které byly v rámci PLPP podporovány, hodnocení účinnosti podpory a změny ve vzdělávání včetně návrhu pro další rozvoj dítěte. V případě, že k naplnění vzdělávacích potřeb nepostačují podpůrná opatření v rámci PLPP a pokud nedojde ke zlepšení, je zákonným zástupcům doporučeno vyšetření ve školském poradenském zařízení, které může dítěti navrhnout další stupeň podpůrných opatření nebo vypracování Individuálního vzdělávacího plánu (IVP).

Pravidla a průběh tvorby, realizace a vyhodnocení IVP (Individuální vzdělávací plán):

Mateřská škola zpracovává IVP ve spolupráci se školským poradenským zařízením. Podpůrná opatření škola poskytuje bezodkladně po obdržení doporučení školského poradenského zařízení a udělení písemného informovaného souhlasu zákonného zástupce dítěte.

IVP má písemnou podobu a obsahuje informace o úpravách obsahu vzdělávání dítěte, uplatňující metody a formy výchovně vzdělávací práce, případné úpravy výstupů ve vzdělávání dítěte. Škola seznámí s IVP dítěte všechny pedagogické pracovníky, kteří se podílejí na výchovně vzdělávací práci dítěte, asistenta pedagoga a zákonného zástupce dítěte, a ti kteří souhlas s IVP potvrdí svým podpisem. Vyhodnocení IVP se provádí nejméně jednou ročně ve spolupráci se školským poradenským zařízením. Obsahuje popis problémů při vzdělávání dítěte, které byly v rámci IVP podporovány, hodnocení účinnosti podpory a změny ve vzdělávání, návrh pro další rozvoj dítěte.

Zodpovědná osoba:

Zodpovědnou osobou za systém péče o děti se speciálními vzdělávacími potřebami je zástupkyně ředitele školy pro mateřskou školu. Ta pověřuje učitele sestavením PLPP, IVP a komunikací se zákonnými zástupci.

5.6. Zajištění průběhu vzdělávání dětí s odlišným mateřským jazykem (OMJ)

Dítě s odlišným mateřským jazykem se musí vyrovnávat

- s jazykovou bariérou
- se ztrátou komunikační kompetence
- s kulturními odlišnostmi

Postup při zajišťování průběhu vzdělávání:

1. Pedagogické zajištění

Pokud máme v týmu pedagoga se zkušenostmi v dané problematice, podělí se s učitelským týmem o své zkušenosti a tipy dobré praxe, je hlavní osobou při komunikaci se zákonnými zástupci. Učitelky si vyhledávají informaci o zemi, ze které dítě pochází.

2. Zajištění odborné pomoci

V případě potřeby se obracíme s žádostí o odbornou pomoc na PPP a SPC.

3. Přizpůsobení prostředí a vybavení MŠ

Děti připravíme na nově přichozího kamaráda předem. Vysvětlujeme situaci, v jaké se dítě s OMJ nachází. Důležitou součástí je také vybavení herním a didaktickým materiálem, např. časopisy a knihy ve více jazycích – srovnávání odlišnosti stejných pohádek v různých jazycích, kontakt s jiným písmem, např. napodobování čínských znaků pro rozvoj grafomotoriky.

4. Zajištění komunikace

Komunikační kartičky, které se využívají pro komunikaci s dětmi s autismem, využívání názornosti, např. obrázkový denní režim, přizpůsobení jazykového projevu (hlasitost, stručnost, neverbální prostředky komunikace, ověřování porozumění).

5.7. Zajištění průběhu vzdělávání dětí nadaných

Za nadané dítě se považuje dítě, které při adekvátní podpoře vykazuje ve srovnání s vrstevníky vysokou úroveň v jedné či více oblastech rozumových schopností, v pohybových, manuálních, uměleckých nebo sociálních dovednostech. Mimořádně nadané dítě dosahuje mimořádné úrovně při vysoké tvořivosti v celém okruhu činností nebo v jednotlivých oblastech rozumových schopností, v pohybových, manuálních, uměleckých nebo sociálních dovednostech.

V případě, že se jedná o velmi výrazné projevy nadání, zejména v situacích vyžadujících značnou spolupráci a koordinaci s rodiči dětí, zpracováváme Plán pedagogické podpory.

Pokud se u dítěte projeví mimořádné nadání v jedné nebo více oblastech, doporučíme rodičům dítěte vyšetření ve školském poradenském zařízení.

Z hlediska zajištění průběhu vzdělávání je pro nás nejdůležitější rozpoznávání nadání, při pedagogické diagnostice mu věnujeme pozornost. Obohacujeme vzdělávací nabídku dle charakteru nadání s cílem prohloubit a rozšířit možnosti uplatnění nadání, stimulovat procesy objevování a vyhledávání dalších souvislostí k danému tématu.

5.8. Zajištění průběhu vzdělávání dětí od dvou do tří let

Pro dvouleté dítě je zařazení do mateřské školy nejčastěji první sociální zkušeností mimo širší rodinu. Poznává nové vzorce chování dospělých i vrstevníků, vymezuje si vlastní prostor, přijímá vymezené hranice a nové role. Učitel zastává velmi významnou pozici, stává se zástupcem rodiče, jistotou a oporou dítěte v běžném dění i v budování vztahů s vrstevníky. Dítě se obvykle projevuje silnější potřebou vazby na dospělou osobu. V naší mateřské škole je dostatek zkušeného personálu, který zabezpečuje výchovu a vzdělávání i těch nejmladších dětí.

Dvouleté děti se nejvíce učí napodobou, situačním učením, vlastním prožitkem a především hrou. Často vyžadují opakování činností, potřebují pravidelné rituály, zpravidla udrží pozornost jen velmi krátkou dobu. Denní režim a plánované aktivity jsou pro děti plánovány v souladu s jejich individuálními

schopnostmi a potřebami. V přístupu k dětem velmi dbáme na trpělivost a cit a dopřáváme jim dostatečný prostor pro spontánní hru a možnost odpočinku tak, jak ji potřebují.

Předškolní období je zásadní pro utváření celoživotních návyků, respektování pravidel a norem. Dítě ve věku od dvou do tří let má některé potřeby jiné nebo intenzivnější než děti starší. Potřebuje stálý pravidelný denní režim, dostatek emoční podpory, zajištění pocitu bezpečí, přiměřeně podnětné prostředí a činnosti, více individuální péče, srozumitelná pravidla. Vzdělávací činnosti jsou realizovány v menších skupinách či individuálně podle potřeb a volby dětí. Učitel uplatňuje k dítěti laskavě důsledný přístup, aktivně spolupracuje s rodinou.

Postup při zajišťování průběhu vzdělávání:

- Vytvoření adaptačního programu v souladu s individuálními potřebami dítěte.
- Aktivní podněcování pozitivních vztahů a spolupráce s rodinou.
- Uplatňování laskavého přístupu k dítěti, pozitivně ho přijímat.
- Zajištění vyhovujícího režimu dne vycházejícího z potřeb dětí.
- Zajištění variability v uspořádání prostoru pro pohyb, hru, odpočinek, hygienu.
- Přizpůsobení času na realizování činností, včetně převlékání a stravování.

6. VZDĚLÁVACÍ OBSAH

6.1. Charakteristika vzdělávacího programu

Školní vzdělávací program předškolního vzdělávání je nastaven s cílem rozvíjet dítě po stránce fyzické, psychické a sociální a zajistit rozvoj osobnosti dítěte ve všech směrech.

Naším cílem je vytvořit skladbu vzájemně se ovlivňujících, prolínajících a propojených oblastí – dílčích cílů, vzdělávací nabídky a očekávaných výstupů – s ohledem na věk, vývojová období dítěte a jeho zrání.

Respektujeme tyto hlavní cíle:

- Rozvíjení dítěte a jeho schopností učení
- Osvojení si základů hodnot, na nichž je založena naše společnost
- Získání osobní samostatnosti, schopnosti projevit se jako samostatná osobnost působící na své okolí

Vzdělávací obsah je uspořádán do pěti oblastí:

1. Dítě a jeho tělo
2. Dítě a jeho psychika
3. Dítě a ten druhý
4. Dítě a společnost
5. Dítě a svět

Jednotlivé oblasti na sebe navazují, prolínají se a společně zajišťují maximální rozvoj osobnosti dítěte.

6.2. Pět oblastí RVP PV

DÍTĚ A JEHO TĚLO

Oblast: BIOLOGICKÁ

Záměrem vzdělávacího úsilí pedagoga v oblasti biologické je stimulovat a podporovat růst a neurosvalový vývoj dítěte, podporovat jeho fyzickou pohodu, zlepšovat jeho tělesnou zdatnost i pohybovou a zdravotní kulturu, podporovat rozvoj jeho pohybových i manipulačních dovedností, učit je sebeobslužným dovednostem a vést je k zdravým životním návykům a postojům.

DÍTĚ A JEHO PSYCHIKA

Oblast: PSYCHOLOGICKÁ

Záměrem vzdělávacího úsilí pedagoga v oblasti psychologické je podporovat duševní pohodu, psychickou zdatnost a odolnost dítěte, rozvoj jeho intelektu, řeči a jazyka, poznávacích procesů a funkcí, jeho citů i vůle, stejně tak i jeho sebepojetí a sebenahlížení, jeho kreativity a sebevyjádření, stimulovat osvojování a rozvoj jeho vzdělávacích dovedností a povzbuzovat je v dalším rozvoji, poznávání a učení. Tato oblast zahrnuje tři „podoblasti“: 1. Jazyk a řeč, 2. Poznávací schopnosti a funkce, představivost a fantazie, myšlenkové operace, 3. Sebepojetí, city a vůle.

DÍTĚ A TEN DRUHÝ

Oblast: INTERPERSONÁLNÍ

Záměrem vzdělávacího úsilí pedagoga v oblasti interpersonální je podporovat utváření vztahů dítěte k jinému dítěti či dospělému, posilovat, kultivovat a obohacovat jejich vzájemnou komunikaci a zajišťovat pohodu těchto vztahů.

DÍTĚ A SPOLEČNOST

Oblast: SOCIÁLNĚ – KULTURNÍ

Záměrem vzdělávacího úsilí pedagoga v oblasti sociálně – kulturní je uvést dítě do společenství ostatních lidí a do pravidel soužití s ostatními, uvést je do světa materiálních i duchovních hodnot, do světa kultury a umění, pomoci dítěti osvojit si potřebné dovednosti, návyky i postoje a umožnit mu aktivně se podílet na utváření společenské pohody ve svém sociálním prostředí.

DÍTĚ A SVĚT

Oblast: ENVIRONMENTÁLNÍ

Záměrem vzdělávacího úsilí pedagoga v oblasti environmentální je založit u dítěte elementární povědomí o okolním světě a jeho dění, o vlivu člověka na životní prostředí – počínaje nejbližším okolím a konče globálními problémy celosvětového dosahu a vytvořit elementární základy pro otevřený a odpovědný postoj dítěte k životnímu prostředí.

6.3. Principy a metody vzdělávání

- zajišťujeme rovný přístup všech dětí k veškerým činnostem
- respektujeme individualitu dítěte
- upřednostňujeme svobodnou volbu činností, nenásilné vedení dítěte
- vytváříme radostnou, laskavou a vstřícnou atmosféru
- propagujeme otevřenost k rodičům i veřejnosti
- umožňujeme dětem zkoumání a objevování okolního světa
- nacházíme odpovědi na otázky dětí
- rozvíjíme hrou i řízenou činností komunikativní schopnosti dětí
- uplatňujeme formy prožitkového a kooperativního učení
- využíváme dětské spontánnosti a nápodoby
- vedeme ke vzájemnému respektování, soucítění, pomoci
- dbáme na bezpečí dětí
- dbáme na dodržování pravidel

6.4. Třídní vzdělávací program

Třídní vzdělávací programy (TVP) vycházejí ze Školního vzdělávacího programu jsou rozpracovány a naplňovány ve vztahu ke konkrétní třídě.

Učitelky ve třídách mohou vzdělávací nabídku a očekávané výstupy jednotlivých integrovaných bloků pro potřeby svého třídního vzdělávacího programu upravovat, doplňovat a zpracovávat očekávané výstupy tak, aby vycházely z charakteristiky každé třídy. Každá třída si zpracovává vlastní TVP. Integrované bloky učitelky podrobněji rozpracovávají do jednotlivých tematických částí, které vycházejí z potřeb a zájmů dětí a z reakce na konkrétní situace s ohledem na jejich schopnosti a dovednosti.

Při tvorbě TVP učitelky využívají své znalosti, schopnosti a dovednosti. Často se inspirují na vzdělávacích kurzech a seminářích. Využívají a realizují vzdělávací nabídku také podle principů a metod pedagogiky Franze Ketta.

6.5. Doplnkové programy

Mateřská škola nabízí dětem několik doplňkových programů (DP), které navazují na ŠVP PV a doplňují tak hlavní vzdělávací nabídku. DP jsou určeny především dětem v posledním ročníku mateřské školy před vstupem do základní školy. DP nejsou v naší mateřské škole dominantní, pouze školní program doplňují a to tak, aby organizačně nezasahovaly do vzdělávacího procesu. Jsou zařazovány v době odpoledního odpočinku a odpoledních zájmových činností, jsou bezplatné a zajišťují je učitelky mateřské školy.

6.6. Integrované bloky

TVP je rozpracován do 10 integrovaných bloků. Stanovené integrované bloky mají vždy několik podtémat. Jejich obsah si učitelky mohou upravovat a naplňovat dle vlastního uvážení.

INTEGROVANÝ BLOK: Já se těším do školky, na kluky i na holky

PODTÉMATA: Kdo všechno přišel do školky

To jsem já, to jsi ty

Kdo se pravidly řídí, tomu se ve školce líbí

Kde jsem doma

Vlaštovičko, leť!

Charakteristika integrovaného bloku:

Hlavním cílem začátku školního roku je, aby se nově příchozí děti adaptovaly na nové prostředí mateřské školy a poznaly nové kamarády.

Budeme se postupně seznamovat a vzájemně se poznávat, naučíme se jména kamarádů, začleníme se do kolektivu. Připravíme dětem milou atmosféru ve třídě, aby se do mateřské školy těšily. Budeme prožívat společné zážitky, poznávat prostředí mateřské školy a jeho okolí. Nastolíme třídní pravidla a budeme je dodržovat. Vše, co děláme, děláme sobě i jiným pro radost.

Dílčí cíle:

- uvědomování si vlastního těla
- rozvoj, zpestřování a kultivace smyslového vnímání, přechod od konkrétně názorného myšlení k myšlení slovně – logickému, rozvoj paměti a pozornosti
- poznávání sebe sama, rozvoj pozitivních citů ve vztahu k sobě
- seznamování se s pravidly chování ve vztahu k druhému
- poznávání pravidel společenského soužití a jejich spoluvytváření v rámci přirozeného sociokulturního prostředí
- seznamovat děti s místem bydliště, školky a jejím nejbližším okolím. Pozorování blízkého prostředí, okolní přírody a života v něm
- rozvoj schopnosti žít ve společenství ostatních lidí, přináležet k tomuto společenství a přijímat základní hodnoty v tomto společenství uznávané

Očekávané výstupy:

- vědomě využívat všech smyslů, záměrně pozorovat, postřehovat
- odloučit se na určitou dobu od rodičů, být aktivní i bez jejich opory
- navazovat kontakty s dospělými, překonat stud
- pochopit, že každý má ve společenství svou roli
- dosažení přirozené adaptace v novém prostředí a navázání vzájemné komunikace
- umět se orientovat ve školním prostředí, vyznat se v blízkém okolí (vědět, co se kde v blízkosti mateřské školy nachází, např. obchody, zastávka, hřiště, škola, pošta, policie, lékař, knihovna, hasiči, sportoviště)
- zvládnout sebeobsluhu, uplatňovat základní kulturně hygienické a zdravotně preventivní návyky (starat se o osobní hygienu, přijímat stravu a tekutiny, umět stolovat, postarat se o sebe a své osobní věci, oblékat se, svlékat se, obouvat se apod.)

- zvládat jednoduchou obsluhu a pracovní úkony (postarat se o hračky, pomůcky, uklidit po sobě, udržovat pořádek, zvládat jednoduché úklidové práce)
- uvědomovat si svá práva ve vztahu k druhému, stejná práva přiznat druhému

Klíčové kompetence:

Kompetence k učení:

- soustředěně pozoruje, zkoumá, objevuje, všímá si souvislostí, experimentuje a užívá přitom jednoduchých pojmů, znaků a symbolů

Kompetence k řešení problémů:

- všímá si dění i problémů v bezprostředním okolí
- přirozenou motivaci k řešení dalších problémů a situací je pro něj pozitivní odezva na aktivní zájem

Kompetence komunikativní:

- ovládá řeč, hovoří ve vhodně formulovaných větách, samostatně vyjadřuje své myšlenky, sdělení, otázky i odpovědi
- rozumí slyšenému
- slovně reaguje a vede smysluplný dialog

Kompetence sociální a personální:

- uvědomuje si, že za sebe i své jednání odpovídá a nese důsledky
- dovede se adaptovat na prostředí a jeho běžné proměny
- podílí se na rozhodnutích
- dovede vnímat hodnoty spojené s kultivovanými vztahy mezi lidmi

Kompetence činnostní a občanské:

- svoje činnosti a hry se učí plánovat, organizovat, řídit a vyhodnocovat
- respektuje pravidla
- vnímá svou sounáležitost s přírodním a společenským prostředím

Vzdělávací nabídka:

- návštěva ostatních oddělení MŠ, kuchyně a dalších prostor školky
- společné určení pravidel chování
- pohybové a poznávací hry, prosociální hry, překážkové dráhy, lokomoční pohybové činnosti
- přímé pozorování objektů i jevů v okolí dítěte, vedení rozhovorů
- spontánní hra
- běžné verbální i neverbální komunikační aktivity dítěte
- běžné každodenní setkávání s pozitivními vzory a chování
- přirozené pozorování blízkého prostředí a života v něm, okolní přírody

INTEGROVANÝ BLOK: Podzime, podzime, řekni nám, co nevíme

PODTÉMATA: Víťáme barevný podzim

Ovoce a zelenina, to je zdravá pochutina

O čem šeptá les

Charakteristika integrovaného bloku:

V přírodě nastávají změny. Podzim se obléká do barevných šatů a ukazuje se nám v nevšední kráse. Budeme si všimnout proměn kolem nás. Nabízí se nám celá řada možností využít výtvarných, pracovních, hudebních, dramatických a pohybových činností. Naučíme se, jak je důležité pro naše zdraví konzumovat ovoce a zeleninu, kterou právě na podzim sklízíme. Poznáme, jak které ovoce a zelenina voní, chutná, jakou má barvu, jak se sklízí a kdo všechno z ní má užitek. Děti se seznámí se životem zvířat a ptáků na podzim. Vycházky do lesa nám umožní poznat lesní plody, které jsou důležité pro přežití zvířátek v zimě, zjistíme, kteří ptáci odlétají do teplých krajín a proč. Školní zahrada nám nabídne rozvoj našeho zdraví pohybem a pobytem na čerstvém vzduchu.

Dílčí cíle:

- rozvoj a užívání všech smyslů
- osvojení si elementárních poznatků o znakových systémech a jejich funkci
- rozvoj a kultivace mravního i estetického cítění, vnímání a prožívání
- rozvoj řečových schopností a jazykových dovedností receptivních (vnímání, naslouchání, porozumění) i produktivních (výslovnosti, vytváření pojmů, mluvního projevu, vyjadřování)
- rozvoj kooperativních dovedností
- pochopení, že změny způsobené lidskou činností mohou prostředí chránit a zlepšovat, ale také poškozovat a ničit

Očekávané výstupy:

- vnímat a rozlišovat pomocí všech smyslů (sluchově rozlišovat zvuky a tóny, zrakově rozlišovat tvary předmětů a jiné specifické znaky, rozlišovat vůně, chutě, vnímat hmatem apod.)
- vědomě využívat všech smyslů, záměrně pozorovat, postřehovat, všimnout si nového, změněného, chybějícího
- chápat základní číselné a matematické pojmy
- chápat prostorové pojmy, orientovat se v prostoru a v rovině
- prožívat a dětským způsobem projevovat, co cítí (soucit, radost, náklonnost)
- dodržovat pravidla her a jiných činností, hrát fair play
- mít povědomí o významu životního prostředí pro člověka, pomáhat pečovat o okolní životní prostředí (dbát o pořádek a čistotu, nakládat vhodným způsobem s odpady...)

Klíčové kompetence:

Kompetence k učení:

- rozvíjí schopnosti a dovednosti potřebné k efektivnímu učení
- má elementární poznatky o světě přírody

Kompetence k řešení problémů:

- vnímá problémy jako samozřejmou součást života a učení
- aktivně přistupuje k problémům iniciativním řešením

Komunikativní kompetence:

- vstřícně komunikuje se svým okolím – užívá svých komunikačních schopností k dalšímu učení
- domlouvá se gesty i slovy

Sociální a personální kompetence:

- adaptuje se na prostředí a jeho běžné změny
- spolupodílí se a spolupracuje na činnostech i rozhodnutích

Činnostní a občanské kompetence:

- vnímá svou sounáležitost s přírodním prostředím
- respektuje společně vytvořená pravidla, normy a požadavky společnosti
- chrání hodnoty spojené se zdravím

Vzdělávací nabídka:

- smyslové a psychomotorické hry
- činnosti zaměřené k seznamování se s elementárními číselnými a matematickými pojmy a jejich symbolikou
- estetické a tvůrčí aktivity
- hry, přirozené i modelové situace k přijímání a respektování druhého
- hry zaměřené k poznávání a rozlišování různých společenských rolí
- práce s literárními texty, s obrázkovým materiálem, encyklopedií
- význam vitamínů, ovoce a zeleniny

INTEGROVANÝ BLOK: Foukej, foukej, větříčku

PODTÉMATA: Co umí podzimní počasí

Kampak letíš, dráčku

Na svatého Martina, kouřívá se z komína

Charakteristika integrovaného bloku:

Zaměříme se na změny v přírodě. Probouzíme u dětí estetické chápání prostředí kolem sebe. Hledáme krásy proměňující se podzimní přírody, sledujeme proměny počasí, podporujeme potřebu dětí pobývat v přírodě co nejvíce. Dbáme na prožitkové učení – hry s větrem a deštěm. Budeme pouštět draky, pozorovat, jak se zvířátka připravují na zimu. Společně uklidíme školní zahradu.

Budeme poznávat své tělo a jeho znaky, naučíme se pečovat o své zdraví i o zdraví svých kamarádů. Povíme si, proč si navzájem pomáháme, proč jsme k sobě tolerantní, ohleduplní a seznámíme se s lidmi, kteří potřebují naši pomoc.

Dílčí cíle:

- osvojení si poznatků o těle a jeho zdraví
- rozvoj tvořivosti, řešení problémů
- vytváření prosociálních postojů (rozvoj sociální citlivosti, tolerance...)
- vytvoření povědomí o mezilidských morálních hodnotách
- osvojení si poznatků a dovedností potřebných k vykonávání jednoduchých činností

Očekávané výstupy:

- vědomě napodobit jednoduchý pohyb podle vzoru a přizpůsobit jej pokynu
- přemýšlet, vést jednoduché úvahy a to, o čem přemýšlí, také vyjádřit
- chápat, že všichni lidé mají svou hodnotu, přestože je každý jiný
- vyjednávat s dětmi i dospělými ve svém okolí, domluvit se na řešení
- pomáhat pečovat o okolní životní prostředí, dbát o pořádek a čistotu

Klíčové kompetence:

Kompetence k učení:

- experimentuje a uplatňuje získané poznatky pro další učení
- klade otázky a hledá na ně odpovědi, aktivně si všímá, co se kolem něho děje
- chce porozumět věcem, jevům a dějům, které kolem sebe vidí
- poznává, že se může mnohému naučit, raduje se z toho, co samo dokázalo a zvládlo

Kompetence k řešení problémů:

- chápe, že vyhýbat se řešení problému nevede k cíli
- samostatně řeší problém, na který stačí (náročnější s oporou dospělého)

Kompetence komunikativní:

- dovede vyjádřit své myšlenky
- v běžných situacích komunikuje bez zábran a ostychu s dětmi i s dospělými

Sociální a personální kompetence:

- dovede se prosadit, ale i přizpůsobit se skupině
- dovede se samostatně rozhodnout při svých činnostech, vyjádřit svůj názor

Činnostní a občanské kompetence:

- má zájem o druhé, o to, co se kolem děje, váží si práce druhých
- k úkolům a povinnostem přistupuje odpovědně
- váží si práce i úsilí druhých

Vzdělávací nabídka:

- hudební a hudebně pohybové činnosti
- námětové hry a činnosti

- četba, vyprávění a poslech pohádek a příběhů s etickým obsahem
- hry a praktické činnosti uvádějící dítě do světa lidí, jejich občanského života
- smysluplné činnosti přispívající k péči o životní prostředí a okolní krajinu
- výtvarné tvoření, tvoření z přírodnin
- vycházky do okolí mateřské školy, do lesa, k vodě
- pozorování podzimní přírody, počasí
- přípravy a realizace společných zábav a slavností (např. slavnosti v rámci zvyků a tradic)

INTEGROVANÝ BLOK: Těšíme se na Vánoce, nejkrásnější svátky v roce

PODTÉMATA: Mikuláše vítáme, o čertech si zpíváme

Kouzlo Vánoc
 Půjdem spolu do Betléma
 Rozkrojíme jablíčko, ukaž se nám hvězdičko
 Než zvonek zazvoní
 Tři králové přišli k nám

Charakteristika integrovaného bloku:

Tento čas je plný kouzel, zvyků, obyčejů a slavnostní atmosféry. Přejde Mikuláš, čerti i andělci a my je přivítáme básničkou, písničkou, tanečkem. Předvánoční nálady adventního času využijeme k posílení mezilidských vztahů, vyjádříme svá přání, uvědomíme si vliv rodiny. Vyzdobíme si naši školku, vyrobíme si dárečky pro své kamarády a nejbližší, upečeme perníčky a provoníme třídy cukrovím a rozezpíváme koledami. Před školkou nazdobíme vánoční stromeček a rozsvítíme velký strom, který bude zářit do daleka až do Tří králů. Těšíme se na Vánoce.

Dílčí cíle:

- rozvoj pohybových schopností v oblasti hrubé a jemné motoriky, ovládnutí pohybového aparátu a tělesných funkcí
- rozvoj schopnosti sebeovládání
- rozvoj interaktivních a komunikativních dovedností verbálních i neverbálních
- rozvoj základních kulturně společenských postojů, návyků a dovedností dítěte, rozvoj schopnosti projevit se autenticky, chovat se autonomně a aktivně se přizpůsobovat společenskému prostředí a zvládat jeho změny
- rozvoj úcty k životu ve všech jeho formách
- posilování přirozených citů (zvědavost, zájem, radost z objevování).

Očekávané výstupy:

- koordinovat lokomoci a další polohy a pohyby těla, sladit pohyb s hudbou
- rozhodovat o svých činnostech
- spolupracovat s ostatními
- vnímat umělecké a kulturní podněty, pozorně poslouchat, sledovat různá představení
- vnímat, že svět je rozmanitý a pozoruhodný, pestrý a různorodý

- seznámit se s kulturním dědictvím a předáváním tradic (tradice adventu)
- zapojit se do kolektivní práce s ostatními

Klíčové kompetence:

Kompetence k učení:

- dovede hodnotit svoje pokroky
- chce porozumět věcem, jevům, které vidí kolem sebe

Kompetence k řešení problémů:

- řeší náročnější problémy s pomocí dospělého
- všímá si dění i problémů v bezprostředním okolí

Kompetence komunikativní:

- komunikuje bez zábran a ostychu
- sděluje své prožitky, pocity a nálady různými prostředky

Sociální a personální kompetence:

- je citlivý a ohleduplný vůči druhým

Činnostní a občanské kompetence:

- má základní dětskou představu o tom, co je v souladu se základními lidskými hodnotami a normami, i co je s nimi v rozporu, a snaží se podle toho chovat

Vzdělávací nabídka:

- hudební a hudebně pohybové hry
- příležitosti a hry pro rozvoj vůle, vytrvalosti a sebeovládání
- aktivity podporující sbližování dětí
- přípravy a realizace společenských zábav a slavností (tradice a zvyky)
- práce s literárními texty, obrázkovým materiálem
- pozorování výzdoby výloh, ozdobený strom na náměstí
- návštěva Mikuláše, čerta a anděla v MŠ (děti ze ZŠ)

INTEGROVANÝ BLOK: Co přináší paní Zima

PODTÉMATA: Venku vládne velká zima, nám je ale vždycky prima

Sněhulák se raduje
 Hurá na klouzačku
 Kam se ježek v zimě schoval
 Ve zdravém těle zdravý duch

Charakteristika integrovaného bloku:

Zjišťujeme, že příroda se celá mění. V zimním období vystřídá paletu barev především bílá – sníh, led, mráz. To je příležitost pro zimní sporty, které mají děti tak rády, procvičíme si naše tělo, protože už dávno víme, že pohyb a zdravá strava jsou pro naše tělo a zdraví moc důležité. Hrajeme si se sněhem, kouzlíme s vodou, pozorujeme úžasné obrazy, které maluje pan Mráz. Nezapomínáme na zvířátka a ptáčky v zimě. Krmítka nesmí zůstat prázdná.

Dílčí cíle:

- osvojení si poznatků a dovedností důležitých k podpoře zdraví, bezpečí, osobní pohody i pohody prostředí
- osvojení si poznatků o těle a jeho zdraví, o pohybových činnostech a jejich kvalitě
- rozvoj řečových schopností a jazykových dovedností receptivních (vnímání, naslouchání, porozumění) i produktivních (výslovnosti, vytváření pojmů, mluvního projevu)
- seznamování se s pravidly chování ve vztahu k druhému
- poznávání pravidel společného soužití a jejich spoluvytváření v rámci přirozeného sociokulturního prostředí, porozumění základním projevům neverbální komunikace obvyklým v tomto prostředí
- osvojení si poznatků a dovedností potřebných k vykonávání jednoduchých činností v péči o okolí při spoluvytváření zdravého a bezpečného prostředí

Očekávané výstupy:

- pojmenovat většinu toho, čím je obklopeno
- odmítnout komunikaci, která je mu nepříjemná
- chovat se zdvořile, s úctou k druhým lidem, vážit si jejich práce
- všímat si změn a dění v nejbližším okolí
- prohlubování fyzické a psychické zdatnosti a odolnosti s využitím zimních sportů a pobytů v přírodě (zvládat překážky, pohybovat se na ledě, ve sněhu, ...)
- pojmenovat části těla, některé orgány (včetně pohlavních), znát jejich funkce, mít povědomí o těle a jeho vývoji, (o narození, růstu těla a jeho proměnách), znát základní pojmy užívané ve spojení se zdravím, s pohybem a sportem
- rozlišovat, co prospívá zdraví a co mu škodí; chovat se tak, aby v situacích pro dítě běžných a jemu známých neohrožovalo zdraví, bezpečí a pohodu svou ani druhých
- mít povědomí o významu péče o čistotu a zdraví, o významu aktivního pohybu a zdravé výživy
- umět si všímat změn a dění v okolí, vědět, že všechny změny jsou přirozené a samozřejmé, přizpůsobovat se proměnlivým okolnostem doma i v MŠ

Klíčové kompetence:

Kompetence k učení:

- má elementární poznatky o světě lidí, kultury, přírody i techniky, který dítě obklopuje, o jeho rozmanitostech a proměnách, orientuje se v řádu a dění v prostředí, ve kterém žije

Kompetence k řešení problémů:

- zpřesňuje si početní představy, užívá číselných a matematických pojmů, vnímá elementární matematické souvislosti

Komunikativní kompetence:

- ovládá dovednosti předcházející čtení a psaní
- průběžně rozšiřuje svou slovní zásobu a aktivně ji používá k dokonalejší komunikaci s okolím

Sociální a personální kompetence:

- dětským způsobem projevuje citlivost a ohleduplnost k druhým, pomoc slabším, rozpozná nevhodné chování, vnímá nespravedlnost, ubližování, agresivitu a lhostejnost
- při setkání s neznámými lidmi či v neznámých situacích se chová obezřetně, nevhodné chování i komunikaci, která je mu nepříjemná, umí odmítnout

Činnostní a občanské kompetence:

- svoje činnosti a hry se učí plánovat, organizovat, řídit a vyhodnocovat
- dbá na osobní zdraví a bezpečí svoje i druhých, chová se odpovědně s ohledem na zdravé a bezpečné okolní prostředí (přírodní i společenské)

Vzdělávací nabídka:

- příležitosti a činnosti směřující k ochraně zdraví, osobního bezpečí
- oblékání v zimě (rozdíly mezi letním a zimním oblečením)
- příležitosti a činnosti směřující k ochraně zdraví, osobního bezpečí a vytváření zdravých životních návyků
- význam vitamínů, ovoce a zeleniny
- vyprávění o zimních sportech, jejich improvizace
- hry na sněhu i se sněhem, pokusy se sněhem, klouzání, sáňkování, bobování
- artikulační, řečové, sluchové a rytmické hry, hry se slovy
- sociální a interaktivní hry, hraní rolí, dramatické činnosti a etudy
- běžné každodenní setkávání s pozitivními vzory vztahů a chování

INTEGROVANÝ BLOK: Svět kolem nás

PODTÉMATA: Každý má své povolání, práci čili zaměstnání

O čem kniha vypráví

Od pramínku k řece

Raketou do vesmíru

Dnes je svátek, velký bál, děti mají karneval

Charakteristika integrovaného bloku:

Nyní budeme zjišťovat vše nové o světě kolem nás. Co dělají mamka a tatka? Kam a proč chodí do práce, jakou mají profesi, zda by nás tato práce také bavila nebo čím bychom chtěli být, až budeme velcí. Některé

profese si vyzkoušíme, předvedeme a zjistíme, že každá práce má svůj smysl. Naučíme se vážit si práce druhých. Uvědomíme si, že knihy jsou pro nás velkým pokladem, poznáme nekonečný svět pohádek. Seznámíme se s koloběhem vody v přírodě a vydáme se na dalekou cestu do vesmíru, kde se dozvíme něco o hvězdách, planetách a sluneční soustavě. Zjistíme také, proč se střídá den a noc a čtyři roční období. Radost na konci měsíce nám přinese velký svátek, masopust. Bude plný veselí a karnevalových masek.

Dílčí cíle:

- vytváření základního povědomí o přírodním prostředí a jeho rozmanitosti a neustálých proměnách
- rozvoj úcty k životu ve všech jeho formách
- rozvíjet fyzickou a psychickou zdatnost
- pochopit, že změny způsobené lidskou činností mohou prostředí chránit a zlepšovat jej, ale i naopak poškozovat a ničit
- osvojit si povědomí o sounáležitosti s ostatním světem
- vytvářet základy pro práci s informacemi
- osvojení některých dovedností, které předcházejí čtení i psaní, rozvoj zájmu o psanou podobu jazyka
- činnosti a příležitosti seznamující děti s různými sdělovacími prostředky (noviny, časopisy, knihy)
- projevovat zájem o knížky, soustředěně poslouchat četbu, hudbu, sledovat divadlo
- upevňovat výslovnost a vyjadřovací schopnosti

Očekávané výstupy:

- vědět, že každý ve společnosti má svou roli, zaměstnání. Znat, kde v případě potřeby hledat pomoc, kam se obrátit
- osvojit si elementární poznatky o okolním prostředí, které jsou dětem blízké
- vnímat, že svět má svůj řád, že je rozmanitý a pozoruhodný, nekonečně pestrý a různorodý – jak svět přírody, tak i svět lidí
- být citliví ve vztahu k živým bytostem, přírodě i k věcem
- sledovat a vyprávět příběh, pohádku
- popsat příběh podle skutečnosti i podle obrázku
- vnímat, že je zajímavé dozvídat se nové věci, využívat zkušeností k učení

Klíčové kompetence:

Kompetence k učení:

- klade otázky a hledá na ně odpovědi, aktivně si všímá, co se kolem něho děje
- chce porozumět věcem, jevům a dějům, které kolem sebe vidí
- poznává, že se může mnohému naučit, raduje se z toho, co samo dokázalo a zvládlo

Kompetence k řešení problémů:

- rozlišuje řešení, která jsou funkční (vedoucí k cíli), a řešení, která funkční nejsou, dokáže mezi nimi volit

Komunikativní kompetence:

- dovede využít informativní a komunikativní prostředky, se kterými se běžně setkává (knížky, encyklopedie, počítač, audiovizuální technika, telefon apod.)
- své prožitky, pocity a nálady vyjadřuje řečovými, výtvarnými, hudebními, dramatickými aj. prostředky
- ví, že se lidé dorozumívají i jinými jazyky a že je možno se je učit

Sociální a personální kompetence:

- uvědomuje si, že za sebe i své jednání odpovídá a nese důsledky
- respektuje druhé, vyjednává, přijímá a uzavírá kompromisy

Činnostní a občanské kompetence:

- chápe, že zájem o to, co se kolem děje, činnost, pracovitost a podnikavost jsou přínosem, a že naopak lhostejnost, nevšímavost, pohodlnost a nízká aktivita mají svoje nepříznivé důsledky
- dokáže ocenit a váží si práce druhých
- má smysl pro povinnost ve hře, v práci i v učení

Vzdělávací nabídka:

- kooperativní činnosti ve skupinkách a dvojicích
- společné diskuse, rozhovory, individuální a skupinová konverzace (vyprávění zážitků, příběhů, vyprávění podle skutečnosti i podle obrazového materiálu, podle vlastní fantazie, sdělování slyšeného druhým apod.)
- cvičení organizačních schopností
- hudební, taneční a dramatické aktivity
- hudební a hudebně pohybové hry a činnosti
- motivovaná manipulace s předměty, zkoumání jejich vlastností
- aktivity podporující uvědomování si vztahů mezi lidmi
- různorodé společenské hry a aktivity, spolupodílet se na jejich průběhu
- aktivity zaměřené k získávání praktické orientace ve městě

INTEGROVANÝ BLOK: Jaro přišlo, nese klíč, paní Zimu pošle pryč

PODTÉMATA: Na jaře se hlína budí

Vstávej semínko

Zelená se travička, vykvetla nám kytička

Kdo to je, kdo to je, kdo vajíčka maluje

Co už umím, co už znám aneb Brzy půjdu do školy

Charakteristika integrovaného bloku:

Jaro je nejkrásnější období. Toto téma v nás vzbuzuje naději na probouzející se přírodu, na rodící se nový život. Budeme pozorovat změny kolem nás. Zamáváme zimě, přivoláme básničkou, písničkou a tanečkem usměvavé a hřejivé sluníčko. Odemkneme zlatým klíčem hlavičky jarních kytiček, přivítáme v trávě broučky, včelky a motýlky. Staneme se malými zahradníky a vypěstujeme si rostlinky.

Dílčí cíle:

- činnosti zaměřené k osvojování poznatků
- rozvíjet kultivovaný přednes
- posilovat radost z objevovaného, probouzet zájem o zvědavost dítěte
- kognitivní činnosti (kladení otázek a hledání odpovědí, diskuse nad problémem, vyprávění, poslech, objevování)
- přirozené i zprostředkované poznávání přírodního okolí, sledování rozmanitostí a změn v přírodě (příroda živá i neživá, přírodní jevy a děje, rostliny, živočichové, krajina a její ráz, podnebí, počasí, ovzduší, roční období)
- upevňovat pocit sounáležitosti s živou i neživou přírodou
- grafické napodobování symbolů, tvarů, čísel, písmen
- osvojovat si některé dovednosti, které předcházejí čtení a psaní, rozvíjet zájem o psanou podobu jazyka

Očekávané výstupy:

- zachytit a vyjádřit své prožitky (slovně, výtvarně, pohybově, dramaticky, hudbou)
- pojmenovat většinu toho, čím je obklopeno
- všimnout si změn a dění v nejbližším okolí
- porozumět, že změny jsou přirozené a samozřejmé (všechno kolem se mění, vyvíjí, pohybuje a proměňuje) a že s těmito změnami je třeba v životě počítat, přizpůsobovat se běžně proměnlivým okolnostem doma i v mateřské škole
- vnímat a rozlišovat pomocí všech smyslů (sluchově, rozlišovat zvuky, rozlišovat vůně, chutě, vnímat hmatem apod.)
- sladit pohyb se zpěvem
- vyjádřit souhlas i nesouhlas, říci „ne“ v situacích, které to vyžadují (ohrožující, nebezpečné, neznámé), odmítnout se podílet na nedovolených činnostech
- osvojit si elementární poznatky o vývoji, životě a činnostech člověka, o soužití, zvycích, o přírodě a přírodních jevech, se kterými se dítě setkává doma i v okolí domova/bydliště
- poznat napsané své jméno
- sluchově rozlišit začáteční a koncové slabiky a hlásky ve slovech, utvořit jednoduchý rým

Klíčové kompetence:

Kompetence k učení:

- má elementární poznatky o světě lidí, kultury, přírody i techniky, který dítě obklopuje, o jeho rozmanitostech a proměnách

- orientuje se v řádu a dění v prostředí, ve kterém žije
- učí se s chutí, pokud dostává uznání a ocenění

Kompetence k řešení problémů:

- řeší problémy, na které stačí
- známé a opakující se situace se snaží řešit samostatně (na základě nápodoby či opakování), náročnější s oporou a pomocí dospělého
- zpřesňuje si početní představy

Komunikativní kompetence:

- dokáže se vyjadřovat a sdělovat své prožitky, pocity a nálady různými prostředky (řečovými, výtvarnými, hudebními, dramatickými apod.)
- samostatně vyjadřuje své otázky i odpovědi

Sociální a personální kompetence:

- chápe, že nespravedlnost, ubližování, ponižování, lhostejnost, agresivita a násilí se nevyplácí a že vzniklé konflikty je lépe řešit dohodou
- dokáže se bránit projevům násilí jiného dítěte, ponižování a ubližování

Činnostní a občanské kompetence:

- ví, že není jedno, v jakém prostředí žije, uvědomuje si, že se svým chováním na něm podílí a že jej může ovlivnit
- dokáže rozpoznat vlastní silné i slabé stránky

Vzdělávací nabídka:

- samostatný slovní projev
- hry a činnosti zaměřené k řešení problémů
- kognitivní činnosti (kladení otázek a hledání odpovědí, diskuse nad problémem, vyprávění, poslech, objevování)
- sledování rozmanitostí a změn v přírodě, všítat si znaků jara, využívat smysly
- lokomoční pohybové činnosti (chůze, běh, lezení, poskoky a skoky)
- bezprostřední pozorování jarní přírody
- hry, při nichž se dítě učí přijímat a respektovat druhého
- pokusy – klíčení a předpěstování rostlinek
- Velikonoce – tradice, malování vajíček, dekorace s velikonoční tematikou
- množství (více – méně), velikosti (větší – menší – nejmenší), prostorová vyjádření (nahore, dole, první, poslední, vpravo, vlevo...)

INTEGROVANÝ BLOK: Kamarádi zvířátka klepají nám na vrátka

PODTÉMATA: Na tom našem dvoře

Hmyzí kamarádi

Čarování to nás baví

Charakteristika integrovaného bloku:

Na jaře začínají sluneční paprsky probouzet nejen přírodu, ale také vše živé – broučky, žížaly, čmeláky, krtka na louce a zvířata ze zimního spánku. Skřivánek přivolá všechny zpěvavé ptáky, datel svolá lesní opeřence, u potoků a rybníků a řek začnou poletovat vážky a ledňáčci, ve vodě se budou prohánět pulci a ryby, na břehu kuňkat žáby, na stéblech trávy se pohoupají šnecci a kobylky. Zvířata vyvedou své mladé a my se naučíme chránit přírodu. Budeme poznávat zvířata a jejich mláďata, zdokonalíme různé výtvarné techniky, naučíme se spoustu nových her, budeme pozorovat proměny v přírodě, určovat počasí, budeme se radovat ze všeho nového kolem nás.

Dílčí cíle:

- rozvoj pohybových dovedností v oblasti jemné a hrubé motoriky (výlety, vycházky do přírody, zdolávání terénu atd.)
- rozvoj komunikativních dovedností
- rozvoj tvořivého myšlení, řešení problémů
- rozvoj schopnosti vytvářet citové vztahy k okolí
- vést k ochraně osobního soukromí a bezpečí ve vztazích s druhými dětmi a dospělými (bezpečnost při hrách venku, ohleduplnost, obezřetnost vůči neznámým lidem)
- rozvoj schopnosti žít ve společenství ostatních lidí, přizpůsobit se, spolupracovat, spolupodílet se, přináležet k tomuto společenství a řídit se jeho pravidly
- rozvoj pohybových schopností a zdokonalování dovedností v oblasti hrubé i jemné motoriky
- vytvoření základů aktivních postojů ke světu, k životu
- rozvoj schopnosti přizpůsobovat se podmínkám vnějšího prostředí

Očekávané výstupy:

- ovládat koordinaci ruky a oka, zvládat jemnou motoriku
- vyjadřovat samostatně a smysluplně myšlenky, nápady, pocity, mínění
- naučit se nazpaměť krátké texty, úmyslně si zapamatovat a vybavit
- chovat se a jednat na základě vlastních pohnutek a zároveň s ohledem na druhé
- rozlišovat aktivity, které mohou zdraví okolního prostředí podporovat, anebo poškozovat, upozornit na ně

Klíčové kompetence:

Kompetence k učení:

- klade otázky a hledá na ně odpovědi, aktivně si všímá, co se kolem něho děje
- chce porozumět věcem, jevům a dějům, které kolem sebe vidí
- poznává, že se může mnohému naučit, raduje se z toho, co samo dokázalo a zvládlo

Kompetence k řešení problémů:

- nebojí se chybovat, pokud nachází pozitivní ocenění nejen za úspěch, ale také za snahu

Kompetence komunikativní:

- ovládá řeč, hovoří ve vhodně formulovaných větách, samostatně vyjadřuje své myšlenky, sdělení, otázky i odpovědi, rozumí slyšenému, slovně reaguje a vede smysluplný dialog

Kompetence sociální a personální:

- uvědomuje si, že za sebe i své jednání odpovídá a nese důsledky

Kompetence činnostní a občanské:

- chápe, že zájem o to, co se kolem děje, činnost, pracovitost a podnikavost jsou přínosem, a že naopak lhostejnost, nevšímavost, pohodlnost a nízká aktivita mají svoje nepříznivé důsledky

Vzdělávací nabídka:

- mláďata a jejich rodiče – pojmenování, přiřazování
- vývojová stadia hmyzu – práce s obrazovým materiálem, s knihou, encyklopedií
- co do přírody nepatří, třídění odpadu, ochrana – EKOLOGIE
- manipulační činnosti a jednoduché úkony s předměty, pomůckami
- společné diskuse, rozhovory, skupinové konverzace, vyprávění
- smyslové hry, cvičení postřehu a vnímání, zrakové a sluchové paměti
- tvůrčí činnosti slovesné, literární, dramatické, výtvarné...
- kognitivní činnosti, kladení otázek a hledání odpovědí, diskuse

INTEGROVANÝ BLOK: Mám tě rád, ty zas mě

PODTÉMATA: Já, taťka a maminka, my jsme velká rodinka

Kdopak mě má nejvíc rád

Včelka bzučí po stráni

Všechny děti mají svátek

Charakteristika integrovaného bloku:

Jarní příroda se nám ukazuje v nových pestrobarevných šatech, nabízí nám paletu vůní, proměn a úžasný svět rostlin. Sluníčko nás zve na školní zahradu, kde máme prostor k různým hrám, experimentování, pohybovým činnostem. V tomto měsíci oslavíme Den matek a Den dětí. Uvědomíme si, co pro nás znamená rodina a vše, co souvisí s domovem. Vnímáme citové vztahy k sobě samým i k rodině a domovu. Seznámíme se s životem dětí v různých světadílech, povíme si, proč mají jinde děti a lidé různou barvu pleti.

Dílčí cíle:

- rozvoj pocitu sounáležitosti s rodinou, lidmi, společností
- rozvíjení ovládní pohybového aparátu a tělesné funkce
- rozvíjení pohybové a manipulační činnosti
- osvojovat si věku přiměřené praktické dovednosti
- osvojovat si poznatky o pohybových činnostech
- posilovat radost z objevovaného, probouzet zájem, zvědavost
- rozvoj mluveného projevu dítěte
- cvičit paměť, pozornost, představivost, fantazii

Očekávané výstupy:

- ve známých a opakujících se situacích a v situacích, kterým rozumí, ovládat svoje city a přizpůsobovat jim své chování
- zvládnout běžné způsoby pohybu v různém prostředí
- pochopit, že každý má ve společenství (v rodině, ve třídě, v herní skupině) svou roli, podle které je třeba se chovat
- vnímat, že svět má svůj řád, že je rozmanitý a pozoruhodný, nekonečně pestrý a různorodý – jak svět přírody, tak i svět lidí (mít elementární povědomí o existenci různých národů a kultur, různých zemích apod.)
- chápat, že všichni lidé (děti) mají stejnou hodnotu, přestože je každý jiný (jinak vypadá, jinak se chová, něco jiného umí, či neumí apod.), že osobní, resp. osobnostní odlišnosti jsou přirozené
- vnímat, co si druhý přeje či potřebuje, vycházet mu vstříc (chovat se citlivě a ohleduplně k slabšímu či postiženému dítěti, mít ohled na druhého a soucítit s ním, nabídnout mu pomoc apod.)
- osvojit si elementární poznatky o místě, kde žijí, o své zemi a její kultuře, o jiných zemích a kulturách, o vesmíru apod.
- uvědomovat si, že ne všichni lidé respektují pravidla chování, že se mohou chovat neočekávaně proti pravidlům a že tím mohou ohrožovat pohodu i bezpečí druhých; odmítat společensky nežádoucí chování (např. lež, nespravedlnost, ubližování, lhostejnost či agresivitu), chránit se před ním a v rámci svých možností se bránit jeho důsledkům (vyhýbat se komunikaci s lidmi, kteří se takto chovají)
- vést rozhovor (naslouchat druhým, vyčkat až druhý dokončí myšlenku, sledovat řečníka i obsah, ptát se)
- chápat základní číselné a matematické pojmy, elementární matematické souvislosti a podle potřeby je prakticky využívat (porovnávat, uspořádávat a třídit soubory předmětů podle určitého pravidla, orientovat se v elementárním počtu cca do šesti, chápat číselnou řadu v rozsahu první desítky, poznat více, stejně, méně, první, poslední apod.)

Klíčové kompetence:

Kompetence k učení:

- pokud se mu dostává uznání a ocenění, učí se s chutí, odhaduje své síly, učí se hodnotit svoje osobní pokroky i oceňovat výkony druhých

Kompetence k řešení problémů:

- zpřesňuje si početní představy, užívá číselných a matematických pojmů, vnímá elementární matematické souvislosti

Kompetence komunikativní:

- dokáže se vyjadřovat a sdělovat své prožitky, pocity a nálady různými prostředky (řečovými, výtvarnými, hudebními, dramatickými apod.)

Kompetence sociální a personální:

- je schopno chápat, že lidé jsou různí, a umí být tolerantní k jejich odlišnostem a jedinečným
- napodobuje modely prosociálního chování a mezilidských vztahů, které nachází ve svém okolí

Kompetence činnostní a občanské:

- má základní dětskou představu o tom, co je v souladu se základními lidskými hodnotami a normami, i co je s nimi v rozporu, a snaží se podle toho chovat

Vzdělávací nabídka:

- konstruktivní, grafické a pracovní činnosti
- grafické napodobování symbolů, tvarů, čísel, písmen
- hry a činnosti zaměřené k procvičení mechanické a logické paměti
- hry na téma rodiny, přátelství apod.
- činnosti zaměřené k seznamování se s elementárními číselnými a matematickými pojmy a jejich symbolikou (číselná řada, číslice, základní geometrické tvary, množství apod.) a jejich smysluplné praktické aplikace
- činnosti nejrůznějšího zaměření vyžadující (umožňující) samostatné vystupování, vyjadřování, obhajování vlastních názorů, rozhodování a sebehodnocení
- běžné každodenní setkávání s pozitivními vzory vztahů a chování
- různorodé společné hry a skupinové aktivity (námětové hry, dramatizace, konstruktivní a výtvarné projekty apod.) umožňující dětem spolupodílet se na jejich průběhu i výsledcích
- ekologicky motivované herní aktivity (ekohry)
- činnosti zaměřené na porozumění pravidlům vzájemného soužití a chování, spolupodílení se na jejich tvorbě
- společné diskuse, rozhovory, individuální a skupinová konverzace (vyprávění zážitků, příběhů, vyprávění podle skutečnosti i podle obrazového materiálu, podle vlastní fantazie, sdělování slyšeného druhým apod.)

- činnosti zaměřené k poznávání různých lidských vlastností; záměrné pozorování, čím se lidé mezi sebou liší (fyzické i psychické vlastnosti, dovednosti, schopnosti, city, vlastnosti dané věkovými rozdíly, zeměpisným místem narození, jazykem) a v čem jsou si podobní

INTEGROVANÝ BLOK: Každá škola má svůj konec, jako měla začátek

PODTÉMATA: Když sluníčko zapadá – aneb Co děláme celý den

Na návštěvě v ZOO

Hurá na výlet (dopravní prostředky)

Těšíme se na prázdniny

Charakteristika integrovaného bloku:

Hřejivé sluníčko nás láká ven. Těšíme se na to, že si budeme hrát na školní zahradě v pískovišti, že budeme sportovat na čerstvém vzduchu a budeme venku co nejdéle. Zaměříme se na to, co vlastně děláme celý den, z čeho se den skládá, proč ráno děláme jiné věci než večer. Zopakujeme si všechno, co jsme se za celý rok naučili. Ochutnáme první plody léta. Před prázdninami se rozloučíme s dětmi, které půjdou po prázdninách do školy. Paní učitelky budou předškoláky „pasovat“ na školáky. Bude i výlet s překvapením a pak už se budeme těšit, jaká dobrodružství na nás čekají o prázdninách.

Dílčí cíle:

- vytváření základního povědomí o přírodním prostředí a jeho rozmanitosti a neustálých proměnách
- rozvoj a užívání všech smyslů, rozvoj fyzické i psychické zdatnosti
- posilování přirozených poznávacích citů (zvědavosti, zájmu, radosti z objevování apod.)
- vytváření prosociálních postojů (přizpůsobivosti, respektu...)
- rozvoj společenského i estetického vkusu
- rozvoj schopnosti přizpůsobovat se podmínkám vnějšího prostředí i jeho změnám
- vytvářet základy pro práci s informacemi – knihy a obrazový materiál
- rozvíjet pocit sounáležitosti s přírodou, planetou Zemí

Očekávané výstupy:

- dodržovat dohodnutá a pochopená pravidla vzájemného soužití a chování doma, v mateřské škole, na veřejnosti, dodržovat herní pravidla
- vyjadřovat se prostřednictvím hudebních a hudebně pohybových činností
- chovat se slušně a zdvořile k dospělým a ostatním dětem
- poznat a pojmenovat většinu toho, čím je obklopeno
- odmítnout komunikaci, která je mu nepříjemná
- uvědomovat si svou samostatnost, zaujímat vlastní názory a postoje a vyjadřovat je
- vnímat, že svět má svůj řád, že je rozmanitý a pozoruhodný, nekonečně pestrý a různorodý – jak svět přírody, tak i svět lidí

Klíčové kompetence:

Kompetence k učení:

- má elementární poznatky o světě lidí, kultury, přírody i techniky, který dítě obklopuje, o jeho rozmanitostech a proměnách
- orientuje se v řádu a dění v prostředí, ve kterém žije

Kompetence k řešení problémů:

- při řešení myšlenkových i praktických problémů užívá logických, matematických i empirických postupů
- pochopí jednoduché algoritmy řešení různých úloh a situací a využívá je v dalších situacích

Kompetence komunikativní:

- ví, že lidé se dorozumívají i jinými jazyky a že je možno se jim učit
- má vytvořeny elementární předpoklady k učení se cizímu jazyku

Kompetence sociální a personální:

- při setkání s neznámými lidmi či v neznámých situacích se chová obezřetně
- nevhodné chování i komunikaci, která je mu nepříjemná, umí odmítnout

Kompetence činnostní a občanské:

- dbá na osobní zdraví a bezpečí svoje i druhých, chová se odpovědně s ohledem na zdravé a bezpečné okolní prostředí (přírodní i společenské)

Vzdělávací nabídka:

- smyslové a psychomotorické hry
- hudební a hudebně pohybové hry
- hry a činnosti zaměřené na cvičení paměti (mechanické a logické)
- podpora důvěry dítěte ve vlastní schopnosti
- hry, při nichž se dítě učí akceptovat druhého
- smyslové hry, nejrůznější činnosti zaměřené na rozvoj a cvičení postřehu a vnímání, zrakové a sluchové paměti, koncentrace pozornosti apod.
- činnosti zajišťující spokojenost a radost, činnosti vyvolávající veselí a pohodu
- vyprávění toho, co dítě slyšelo nebo co zhlédlo
- řešení myšlenkových i praktických problémů, hledání různých možností a variant

7. EVALUAČNÍ SYSTÉM MATEŘSKÉ ŠKOLY

Hlavním cílem evaluace je zlepšení kvality podmínek a vzdělávání. Poskytuje zpětnou vazbu pro činnost školy a informace o tom, zda jsou naplňovány stanovené cíle a jaká je efektivita ŠVP. Společně se snažíme hledat nedostatky, příležitosti, popsat je, řešit, a tak zkvalitňovat naši práci.

Evaluace je východiskem pro plánování a přijímání opatření, která:

- Povedou k úpravám a inovacím ŠVP (TVP)
- Upozorňují na příležitosti ke změnám
- Učí používat nové metody
- Podporují spolupráci učitelek
- Podporují a usnadňují sdílení dobrých zkušeností a postupů
- Posilují spolupráci školy s rodiči, přispívají k vytváření důvěry
- Zlepšují prostředí

Sledujeme:

- Naplňování cílů ŠVP a TVP
- Kvalitu podmínek vzdělávání
- Individuální vzdělávací pokroky dítěte
- Kvalitu práce učitelů
- Výsledky vzdělávání, cestu ke klíčovým kompetencím

Oblasti evaluace:

- Management pracoviště (řízení MŠ, propagace a prezentace, BOZP a PO) - Kvalita podmínek (materiálně technické, životospráva, organizační)
- Osobní rozvoj zaměstnanců (DVPP, rozšiřování kvalifikace)
- Soulad RVP – ŠVP – TVP, zpracování, realizace tematických bloků
- Záznamy o rozvoji dítěte, PLPP, IVP
- Výsledky vzdělávání, naplňování vzdělávacích cílů
- Spolupráce s rodinou
- Spolupráce s ostatními institucemi a veřejností

Prostředky evaluace:

- Pozorování
- Záznamy o dětech, portfolia
- Záznamy v TVP
- Rozhovory s rodiči
- Pedagogické rady a provozní porady
- Vystoupení pro veřejnost
- Fotodokumentace
- Webové stránky
- Záznamy z hospitační a kontrolní činnosti
- Dotazníky
- Zápisy z kontrol a revizí

K získání zpětné vazby od dětí užíváme následujících prostředků:

- Pozorování dětí
- Spontánní rozhovory
- Řízený rozhovor
- Komunitní kruh
- Grafomotorické cviky
- Výtvarné a pracovní činnosti, dramatický projev...
- Fotodokumentace

Formy hodnocení a evaluace, časový plán

CO (oblast hodnocení)	JAK (postupy, prostředky, metody)	KDY (termín, časový plán)	KDO (odpovědní pracovníci)
<u>Evaluace integrovaných bloků</u> <ul style="list-style-type: none"> • Zhodnocení naplnění stanovených záměrů zrealizované vzdělávací nabídky, stanovení případných opatření 	Záznamy do TVP – evaluační dotazník Konzultace Pedagogické rady	Průběžně – hodnocení vždy po ukončení integrovaného bloku	Učitelky
<u>Evaluace témat a cílů jednotlivých integrovaných bloků</u> <ul style="list-style-type: none"> • Zhodnocení tématu dle zajímavosti vzdělávací nabídky, dle návaznosti a dle časového rozvržení, zhodnotit naplnění cílů jednotlivých oblastí RVP PV 	Záznamy do TVP – hodnotící list Konzultace Pedagogické rady	Průběžně – hodnocení vždy po ukončení tematické části týdne	Učitelky
<u>ŠVP PV</u> <ul style="list-style-type: none"> • Zhodnocení naplňování vzdělávacích cílů • Realizace vzdělávací nabídky • Podmínky ke vzdělávání • Hodnocení výsledků 	Pedagogické rady – hodnocení školy Hospitace Konzultace Dotazníky	1x za rok (červen)	Zástupkyně ŘŠ, učitelky
<u>Evaluace individuálních plánů</u> <ul style="list-style-type: none"> • Zhodnotit osobní pokroky dětí s OŠD • Zhodnotit osobní pokroky dětí se SVP • Zhodnotit osobní pokroky dětí – PLPP 	Písemně Konzultace učitelek Konzultace s rodiči	Vyhodnocení 2x ročně	Zástupkyně ŘŠ, učitelky
<u>Individuální rozvoj dítěte</u> <ul style="list-style-type: none"> • Přehledy o rozvoji, vývojových pokrocích dětí • Portfolio dětí 	Písemně – záznamové archy Ústní hodnocení	Průběžně 2x ročně (listopad, květen)	Učitelky
<u>Hodnocení pedagogů</u> <ul style="list-style-type: none"> • Plánování a příprava • Materiální podmínky pro vzdělávání • Motivace a hodnocení dětí • Klima třídy • Spolupráce učitelek na třídě • Pedagogická dokumentace • Plnění zadaných úkolů 	Hospitace, namátkové kontroly Autoevaluační dotazník	Průběžně – namátkově Dle plánu kontrol a hospitací. Dotazník na konci školního roku	Zástupkyně ŘŠ, učitelky

<u>Osobní rozvoj pedagogů</u> <ul style="list-style-type: none"> • Uplatnění poznatků z DVPP ve vlastní práci • Autoevaluace ve vztahu k dalšímu osobnostnímu růstu 	Pedagogické rady Hospitace Konzultace Dotazníky	Dle plánu Průběžně 1 x ročně (červen)	Zástupkyně ŘŠ, učitelky
<u>Hodnocení provozních zaměstnanců</u> <ul style="list-style-type: none"> • Spolupráce s učitelkami • Plnění zadaných úkolů • Používání ochranných pomůcek • Materiální vybavení 	Provozní porady Pedagogické rady Konzultace Dotazníky	Dle plánu Průběžně 1 x ročně (červen)	Zástupkyně ŘŠ, provozní pracovnice, učitelky
<u>Evaluace spolupráce s rodiči</u> <ul style="list-style-type: none"> • Informovanost o činnostech školy • Zájem o konzultační hodiny • Účast rodičů na akcích školy • Informovanost o výsledcích vzdělávání dětí • Zhodnocení činnosti MŠ rodiči 	Pedagogická rada Konzultace Anketa, dotazník	1x za rok (červen) 1x za 2 roky	Zástupkyně ŘŠ, učitelky
<u>Průběh a výsledky vzdělávání</u> <ul style="list-style-type: none"> • Celkové zhodnocení očekávaných vzdělávacích pokroků u dětí v rámci třídy 	Písemně Pedagogické rady	2x za rok (únor, červen), tzv. pololetní a závěrečné hodnocení tříd	Učitelky
<u>Vzdělávací podmínky</u> <ul style="list-style-type: none"> • Zhodnotit kvalitu podmínek MŠ a posoudit úroveň výchovně-vzdělávací práce vzhledem k podmínkám daným ŠVP PV <ul style="list-style-type: none"> - Věcné - Životospráva - Psychosociální - Organizace chodu - Řízení MŠ - Personální a pedagogické zajištění - Spoluúčast rodičů - Vzdělávací proces - Informační systém, prezentace školy, spolupráce s partnery - Vzdělávací proces 	Konzultace Pedagogické rady Dotazník	Průběžně Dle plánu 1x ročně (červen)	Zástupkyně ŘŠ, celý kolektiv MŠ

Denně ve třídě mezi pedagogy hodnotíme:

- Spolupráci pedagogů
- Nabízené činnosti
- Vztahy ve třídě, v mateřské škole
- Co se nám vydařilo, popř. nevydařilo
- Spolupráci s rodiči
- Materiální vybavení, pomůcky, hračky, podávají se návrhy na obnovu a doplnění

Učitelky hodnotí tematické celky:

- Z hlediska úspěšnosti
- Z hlediska naplňování vytyčených cílů
- Na základě evaluace tematických celků plánují učitelky další činnosti a vytyčují nové cíle

Pololetní a závěrečné hodnocení třídy (učitelky):

- Které očekávané výstupy se podařilo naplnit
- Klima třídy, vzájemné vztahy

Pedagogové hodnotí individuální rozvoj dítěte:

- Průběžně po celý školní rok
- Z hodnocení vychází při plánování dalších činností
- Hodnocení zapisují učitelky do záznamových archů o rozvoji dítěte nejméně 1x za pololetí

Zástupkyně ředitele školy provádí hospitace dle časového plánu a dle aktuální potřeby.

K hodnocení podmínek školy i sebehodnocení se mohou zaměstnanci školy vyjádřit na pedagogických poradách.

Cílem evaluace vzdělávacího procesu je:

- Poskytnutí zpětné vazby pro zkvalitnění další práce
- Dosažení samostatnosti, sebevědomí, sebejistoty u dětí, ale také umět samostatně myslet, jednat, umět se přizpůsobit, být citlivý k potřebám druhého, umět řešit problémy
- Vytvoření prostředí důvěry, přátelství, navázání vzájemných kamarádských vztahů mezi dětmi, kolektivem i dospělými
- Spolupráce s rodinou, vytvoření partnerských, otevřených vztahů
- Vylepšení života v mateřské škole